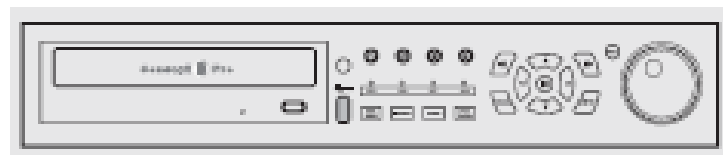


CONFIGURATION



VXM4-4 Concept Pro

ENREGISTREUR NUMÉRIQUE

NOTICE D'UTILISATION



Table des matières

Tables des matières, 3 pages

Page 5	Avant mise sous tension
Page 6	Nomenclature
Page 7	Description face avant
Page 8	Description face arrière
Page 9	Démarrage Raccordement et mise sous tension
Page 10	Configuration de l'écran en mode "live" Relecture " playback",
Page 11	Relecture instantanée
Page 12	Recherche par événement
Page 13	Archivage
Page 14	Contrôle Télémétrie, PTZ Mode séquentiel (Switcher) Arrêt du VXM4
Page 15	Configuration du VXM4 – SETUP Affichage Indication dans l'écran, OSD
Page 16	Moniteur Sorties spot
Page 17	Caméras Titres des caméras Réglages des couleurs, par caméra, éclat (brightness), contraste, teinte et couleur
Page 18	Programmation des PTZ Détection de mouvements,
Page 19	Zones de détection.
Page 20	Son Audio Buzzer pour alarme et bip d'information.
Page 21	Système Date / Heure

Page 22	Network (réseau) Mail, (envoi de messages) Gestion utilisateur
Page 23	Gestion du système Contrôle du système Capacité HDD Réglage par défaut, Sauvegarde des réglages
Page 24	Évènement, alarmes Enregistrement des événements Entrées alarmes Sorties alarmes
Page 25	Alarmes Buzzer Envoi d'Email, Email notification
Page 26	Contrôle du disque HDD Configuration du VXM4 – Menu enregistrement Enregistrement des opérations Programmation enregistrement sur détection de mouvements Tableau d'enregistrement, détection de mouvements
Page 27	Choix de l'enregistrement, Paramétrage
Page 28	Tableau d'enregistrement, calendrier
Page 29	Programmation enregistrement sur alarme Programmation enregistrement sur Panique
Page 30	Connexion au VXM4 par le LAN, ou par le WAN (Internet) Installation du Logiciel
Page 31	Logiciel Remote Client
Page 32	SETUP, Programmation
Page 33	Création d'une connexion GROUPE Entrer les adresses du VXM4
Page 34	Configuration complémentaire Utilisation du programme Remote client Connexion du VXM4 à un groupe Vue en "Live"
Page 35	Sauvegarde en dossier AVI
Page 36	Visualisation des événements Contrôle télémétrie, PTZ
Page 37	Commande Audio Retour Audio, message Statuts connexions Remote client, Playback

- Page 38 Recherche de séquences
Contrôle Playback
- Page 39 Commande Audio
- Page 40 Archivage séquences
Backup
Prise de snapshot (Prise instantanée)
Recherche par événement
- Page 41 Imprimer page
Visualisation d'un événement
- Page 42 à 47 [SETUP Pilotage du VXM4 à distance](#)
Mémorisation du SETUP
Sauvegarde du SETUP
- Page 48 Backup Player, programme de relecture
- Page 49 Backup Player, programme de relecture
- Page 50 APPENDIX A, programmation à distance des VHSD870 EXT
- Page 51 APPENDIX B: Archivage
- Page 52 Configuration d'un routeur NETGEAR DG834 pour utilisation avec un VXM4
- Page 53 “
- Page 54 “
- Page 55 “
- Page 56 Raccordements extérieurs

Avant la mise sous tension

- L'installation ne devra être effectuée que par du personnel qualifié et selon tous les règlements électriques en vigueur.
- Le DVR doit être placé sur une surface stable ou être monté dans un coffret prévu à cet effet. Prévoir une ventilation proportionnée en faisant attention de ne pas boucher les mises à l'air libre du DVR.
- Prévoir une protection contre les surtensions susceptibles de détériorer le DVR
- Tous les avertissements de sécurité indiqués sur le DVR et dans ces instructions doivent être respectés.
- Si le nettoyage est nécessaire, arrêter le DVR et le mettre hors tension en débranchant le cordon d'alimentation. Employer uniquement un tissu humide et souple - ne jamais employer aucun décapant abrasif.
- Ne pas essayer d'entretenir ou de réparer le DVR par vous-même, car l'ouverture ou l'enlèvement des capots de protection peut vous exposer à des tensions dangereuses ou à d'autres risques. Pour toute opération, contactez votre revendeur.

Nomenclature

Interface utilisateur graphique augmentée (GUI)

La structure du menu du VXM4 et son affichage permettent une utilisation simple grâce au format logique GUI.

Véritable opération TRIPLEX

Le VXM4 continuera à enregistrer aux conditions présélectionnées: pendant la relecture (PLAYBACK) locale, l'installation locale, le visionnement et la relecture à distance même par des utilisateurs multiples, ainsi que pendant l'installation à distance.

Audio

Le VXM4 supporte 4 entrées audio qui peuvent être assignées à n'importe quel canal Vidéo. L'écoute en « LIVE » ou l'écoute des enregistrements peuvent être réalisées à distance par Internet et la transmission audio à distance vers le DVR est également possible.(Audio bi directionnel ou 2 voies)

Backup

L'enregistrement (y compris l'audio) peut être archivé sur clé USB et CD. Le logiciel «BACKUP PLAYER» permet la relecture des dossiers sauvegardés portant l'indication de la protection mais contient également les informations d'événements pour une meilleure recherche.

Connexion à distance

Le logiciel permettant la connexion à distance au VXM4 est fourni. Selon le niveau de l'utilisateur, le pilotage du DVR est possible par Internet comme par exemple la configuration à distance du DVR à distance. Les sorties d'alarme du DVR peuvent être déclenchées à distance par Internet.

Conditions d'enregistrement

L'enregistrement peut être déclenché par alarme ou par détection de mouvement. À chaque type d'enregistrement, la vitesse, la qualité d'image et les propriétés audio peuvent être ajustées par heure, par jour individuellement par canal.

Contrôle PTZ (Déplacement Horizontal/P, vertical/T et Zoom/Z)

La commande PTZ est possible par la face avant du VXM4, par le boîtier de télécommande ou par le network et un grand nombre de protocoles de dôme sont autorisés. Les protocoles, la vitesse de transmission (baudrate) et la vitesse des PTZ peuvent être sélectionnés individuellement par canal.

Sorties Moniteur

Le VXM4 a 3 différentes sorties 'moniteur principal' (composite sur BNC, VGA et S-Vidéo) qui peuvent être employées simultanément. Il comporte également 1 sortie moniteur « spot »

Affichage

Le VXM4 permet l'affichage en plein écran ou quad et en séquentiel

Configuration "BACKUP", sauvegarde des réglages

Tous Les réglages du VXM4 peuvent être sauvegardés localement sur clé USB , CD ou encore sur PC à distance. Les données sauvegardées peuvent alors être téléchargées à d'autres unités VXM4 permettant la mise en service rapide d'installation où plus d'un VXM4 sont installés.

Envoi d'EMAIL

LeVXM4 peut envoyer des Emails aux destinataires désignés pour les informer des événements tels que alarme, détection de mouvement, défaut HDD etc.

Description face avant

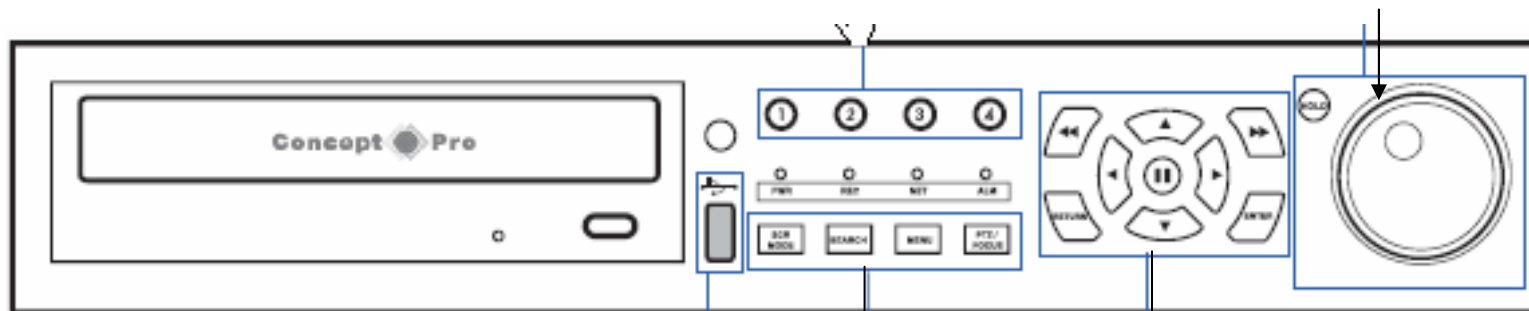
Touches de sélection des caméras

Utilisées pour afficher la caméra souhaitées en plein écran en mode "live" ou en relecture.

Également utilisées pour entrer le mot de passe lorsque cela est demandé pour différentes fonctions

ROUE PILOTE: Utilisée pour ajuster rapidement la vitesse du PLAYBACK et la direction. **ANNEAU DE LA ROUE:** Quand le PLAYBACK est sur pause, utilisé pour visualiser les images avant ou arrière un par une. Est également utilisé pour le zoom digital

HOLD: Annule la fonction de la Roue Pilote



PORTS USB

Supporte une grande variété de clés USB pour l'archivage séquences, programmation système (SETTING) et update firmware (logiciel).

Un port USB additionnel se trouve également en face arrière du DVR.

SCR MODE: Sélection des différents mode d'affichage en "live" ou en PLAYBACK

SEARCH: Affiche le menu recherche

MENU: Affiche le menu SETUP, permettant la configuration du VXM4

PTZ: Sélectionne le mode PTZ en affichage en "live"

Touches déplacement du curseur + ENTER (Confirmation) et RETURN (Retour)

Utilisées pour la navigation dans le menu ainsi que pour rechercher dans la recherche

Utilisées également pour les mouvements du PTZ lorsque le VXM4 est en mode PTZ (Voir page ...)

◀◀ : RETOUR PLAYBACK rapide

◀ : Sélection RETOUR PLAYBACK

|| : Pauses playback

▶ : Sélection AVANCE PLAYBACK et aussi accès à la fonction PLAYBACK INSTANTANÉ

▶▶ : AVANCE PLAYBACK rapide

Description face arrière

Entrées CAMÉRAS (IN) et sorties LOOP (OUT)

Raccordements de 4 caméras maxi.

Les sorties LOOP OUT permettent une liaison à d'autres équipements

COMPOSITE & S-VIDEO

moniteur principaux

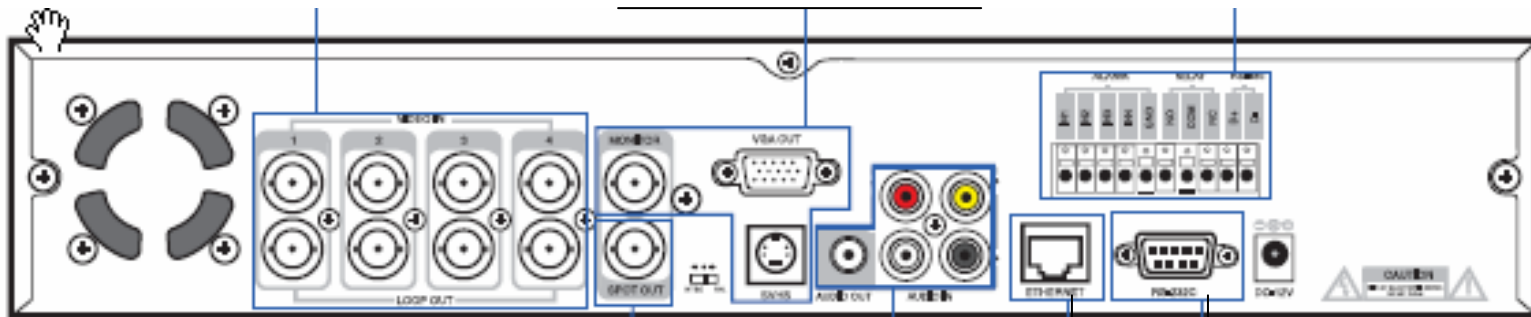
Les deux sorties peuvent être employées en même temps si le raccordement de plus d'un moniteur principal est exigé

Moniteur principal VGA

Sortie pour raccordement à un moniteur de PC ou à un écran plasma. Peut être employé simultanément avec les sorties COMPOSITE & S-VIDEO

CONNEXIONS EXTERNES

4 Entrées alarme, 1 Sortie alarme NO/NF + Raccordement RS485



Sorties SPOT MONITOR

1 moniteurs de tache dit « spot » peut être relié selon les besoins

ENTRÉES & SORTIES AUDIO

Jusqu'à 4 entrées audio et une sortie audio peuvent être reliées selon les besoins

NETWORK, pour raccordement à un routeur ou au réseau local

RS232, port Série. Pour raccordement éléments extérieurs RS232

Démarrage

IMPORTANT : toutes les connexions nécessaires doivent être établies avant de mettre le DVR sous tension

Le VXM4 est pré-configuré avec les réglages suivants :

- 25FPS par canal pour un enregistrement en continu à SIF (352 x 288) et à la qualité d'image la plus élevée.
- Les entrées Audio 1-4 sont assignées respectivement aux canaux Vidéo 1-4, modifier si nécessaire
- Basé sur des critères d'enregistrement: et réglages ci-dessus le temps d'enregistrement sera d'environ 7 jours sur un HDD de 250GB avant réécriture
- NOTA
- Corriger l'Heure et la date si cela est nécessaire

Raccordement et mise sous tension

Relier les caméras au DVR. Le VXM4 a également des sorties de boucle, LOOP pour que les signaux d'entrées puissent être transmis s'il est nécessaire à d'autres équipements. Il n'y a pas de sélection de boucle, le VXM4 effectue une détection automatique

Raccorder le ou les moniteurs aux connecteurs *COMPOSITE (BNC)*, *VGA* or *S-VIDEO*

Raccorder le 12 Vdc du bloc d'alimentation puis mettre sous tension 220Vac le VXM4. Le VXM4 vérifie l'alimentation et émet deux BEEP sonores. Appuyer sur n'importe quel bouton de la face avant pour commencer l'opération, ceci pour la première mise sous tension car par la suite, le VXM4 revient automatiquement à sa position initiale lors d'une coupure de tension.

L'écran de démarrage du VXM4 indique les statuts des vérifications du HDD et de la commande de CDRW /DVR-RW



Le diagnostic de démarrage terminé, l'opérateur doit ouvrir une session au système. Le nom d'utilisateur par défaut est `ADMIN`. En utilisant les boutons de sélection caméra, saisir le mot de passe par défaut `1234` et presser la touche **ENTER**



Le VXM4 se retrouve en fonctionnement normal et affiche par défaut, les caméras en mosaïque.

La barre de statut indique l'heure/ la date et le pourcentage du HDD utilisé.

Le titre de chaque caméra est affiché.

Un carré rouge en haut et à droite de chaque caméra indique que ce canal est en mode "enregistrement programmé".



Configuration de l'écran en mode "live"

Playback/relecture

Mode Multi images

3 différents types d'affichages sont possibles avec le VXM4-4. En appuyant répétitivement sur la touche **SCR MODE**, l'opérateur peut choisir entre simple image plein écran, switcher ou quad.



Tous les modes d'affichage sont statiques excepté le mode switcher. En ce mode, le symbole d'ordre est affiché et chaque canal est vu dans l'écran pendant une période sélectionnée (par défaut 3 secondes) avant de passer au prochain canal. L'ordre fonctionne indéfiniment jusqu'à ce qu'un mode d'affichage différent soit choisi



Sélection des caméras

Pour voir une caméra en plein écran appuyer sur la touche correspondante **1 à 4**

Appuyer une nouvelle fois sur cette même touche pour retourner à l'écran précédent.



Recherche

Pour rechercher une séquence enregistrée, appuyer sur **SEARCH**

Pour protéger la lecture par une personne non autorisée, seul les niveaux **ADMIN** et **MANAGER** ont accès à cette fonction.

Entrer le mot de passe, (par défaut 1234) puis **ENTER**



Le VXM4 emploie une méthode de recherche par date et heure pour à accès rapide à la séquence enregistrée.

Le calendrier montre le mois courant. Les jours en vert indique les jours où des enregistrements ont été effectués.

Le tableau de dessous montre les 24 heures de tous les canaux pour le jour choisi.

Les secteurs bleu-clair indiquent les périodes enregistrées.



Presser **ENTER** pour sélectionner le calendrier et utiliser les touches **CURSEUR** pour déplacer le cadre pour au jour requis. Le tableau de dessous indique les séquences enregistrées pour ce jour pour chaque caméra.

Press **ENTER** pour confirmer le jour choisi et passer sur le tableau de dessous



Utiliser les touches **CURSEUR** pour déplacer le curseur sur le segment de temps requis.

Chaque pression sur une touche **CURSEUR** augmente ou diminue le temps de **15 minutes**. L'Heure de début de séquence est indiquée au-dessus du calendrier.

Presser **ENTER** pour démarrer la lecture



Le mode de lecture par défaut est l'affichage quad. En pressant le N° de la caméra souhaitée, celle-ci passera en plein écran. Il est possible d'afficher un écran simple ou tout autre mode d'écran d'une manière semblable au mode de vue. "live".

Pendant la lecture, tourner la **l'ANNEAU DE LA ROUE** pour augmenter ou diminuer la vitesse de **PLAYBACK** par jusqu'à 64 fois. Sans action sur la **ROUE**, la lecture est en pause.



Si le bouton **HOLD** est actionné pendant une opération de relecture, cette action reste inactive et l'on peut continuer à lire les séquences enregistrées.

Quand le **PLAYBACK** est en pause, la **ROUE** permet d'avancer ou reculer image par image.

La vitesse et la direction du **PLAYBACK** peuvent également être commandées à l'aide des cinq boutons de **PLAYBACK** situés à côté de la roue pilote.

Pour annuler le mode **PLAYBACK** et retourner à l'écran de recherche pour choisir une autre date et heure presser **RETURN**

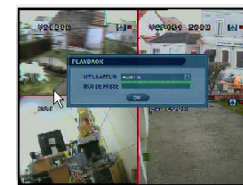
Pour sortir de la fonction de recherche **SEARCH** et revenir à l'affichage en "live" presser **RETURN**.



Relecture instantanée

Ce dispositif permet à l'opérateur de relire immédiatement la séquence enregistrée 5 minutes plus tôt.

Pour utiliser le **playback instantané**, appuyer sur le bouton **PLAY**, entrer le mot de passe **ADMIN** par défaut 1234 ' puis presser **ENTER**



Lors d'une lecture instantanée, la **ROUE** et **l'ANNEAU DE ROUE PILOTE** fonctionnent comme pour un **PLAYBACK** normal

Pour arrêter le **Playback** et revenir au mode "live", presser **RETURN**



Recherche par événement

Le VXM4 stocke les événements tels que la détection de mouvement, l'alarme, la perte du signal vidéo. Pour rechercher un événement et un **PLAYBACK** de la séquence enregistrée, presser **SEARCH**

Entrer le mot de passe,(par défaut 1234) puis **ENTER**



Pour afficher le tableau des événements, utiliser les **touche CURSEUR** pour obtenir **RECHERCHE PAR EVENEMENT** et presser **ENTER**.

Divers filtres peuvent être utilisés pour limiter le nombre d'événements. En utilisant les **touches CURSEUR et ENTER**, sélectionner la ou les caméras, le type d'événements, le jour et l'heure de début et de fin de consultation, puis déplacer le curseur pour avoir **START** en vert et presser **ENTER**



Sélectionner l'événement souhaité dans la liste en utilisant les **touches CURSEUR** et presser **ENTER**



Le **PLAYBACK** part du moment où l'événement choisi s'est produit et continue jusqu'à l'arrêt par l'opérateur.

Pendant le **PLAYBACK** d'événement, toutes les fonctions de **PLAYBACK**, relecture sont les fonctions habituelles, vitesse, *arrêt sur image*...



Pendant la lecture, tourner la **l'ANNEAU DE LA ROUE PILOTE** pour augmenter ou diminuer la vitesse de **PLAYBACK** par jusqu'à 64 fois. Sans action sur la **ROUE**, la lecture est en pause.

Si le bouton **HOLD** est actionné pendant une opération de relecture, cette action reste inactive et l'on peut continuer à lire les séquences enregistrées.

Quand le **PLAYBACK** est en pause, la **ROUE PILOTE** permet d'avancer ou reculer image par image.

•Note : La recherche d'événement contient les entrées sélectionnables suivantes :

- ALARME**: cliqué, des opérations d'enregistrement sur alarme sont affichées dans l'écran pour sélectionner la séquence souhaitée par heure et date
- TEMPS**: cliqué, des opérations d'enregistrement programmées sont affichées dans l'écran pour sélectionner la séquence souhaitée
- MOUVEMENT**: cliqué, des opérations d'enregistrement sur détection de mouvement sont affichées dans l'écran pour sélectionner la séquence souhaitée par heure et date
- SYSTEME**: cliqué, tous les autres événements tels que, connexion à distance, perte signal vidéo et autres, sont affichés dans l'écran pour sélectionner la séquence souhaitée par heure et date

Archivage

Pour transférer une séquence enregistrée du VXM4 à une clé USB ou un CD, le menu du VXM4.

Pour protéger le visionnement et la distribution non autorisés par clé USB ou CD des séquences enregistrées seul le niveau ADMIN peut effectuer cette opération.

Pour effectuer un archivage ou une sauvegarde, entrer le mot de passe, (par défaut 1234) puis ENTER

Pointer SAUVEGARDE et presser ENTER

L'écran d' archivage permet à l'opérateur de choisir exactement ce qu'il souhaite archiver et où il souhaite le faire.

Employer les touches CURSEUR pour vous diriger dans l'écran archivage et pour changer toute valeur ou sélection. Presser ENTER pour passer du vert à l'orange. Utiliser les touches CURSEUR pour changer les valeurs ou sélections.

Presser ENTER pour valider ou RETURN pour annuler. Pour changer une sélection (ON ou OFF), presser ENTER.

HDD: Choisir entre CDR ou clé USB.

DE / A: Début et fin du BACKUP.

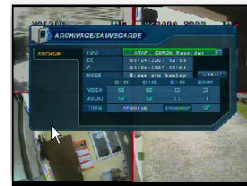
MODE: Backup only (Gravure seulement) ou Erase and Backup (Effacement et gravure)

CH1 ~CH4 : Sélection des canaux Vidéo et Audio.

TITLE: Titre de l'archive

EVENEMENTT: Quand un événement est choisi, archivage de la séquence mais également de l'information de l'événement

IMPORTANT: Mettre le support d'archivage, CD ou clé USB, avant de sélectionner le mode ARCHIVAGE



Une fois que toutes options d'archives ont été choisies, sélectionner **START** et presser **ENTER**. Le VXM4 montre une liste d'information avec la taille des tous les fichiers.

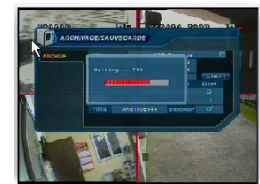
Si la taille du fichier est plus grand que l'espace disponible sur le support à graver, l'heure de fin d'enregistrement de la séquence transférée sera réduite en conséquence. SIZE est le volume de fichier final de l'ensemble d'archives.

Sélectionner **OK** et presser **ENTER** pour démarrer le transfert de fichiers

La séquence est extraite sur un secteur provisoire du HDD.

Une fois extraite, la séquence est copiée sur le CD ou sur la clé 'USB'.

Note: selon la longueur de la séquence à extraire, (poids du fichier) le processus peut prendre un certain temps, pendant lequel le VXM4 ne peut pas être utilisé mais toutefois, l'enregistrement poursuit son fonctionnement normal.



Contrôle PTZ

Les dômes motorisés et autres dispositifs de télémétrie RS485 reliés au VXM4, peuvent être entièrement pilotés de la face avant de l'enregistreur ou par la télécommande.

Dans le mode 'live', **presser PTZ** pour entrer dans le mode de pilotage PTZ. Pour sélectionner la caméra à piloter, **utiliser les touches de SÉLECTION de 1 à 4**.

Les mouvements site/azimute sont commandés par les **touches CURSEUR**. L'ajustement du zoom est réalisé à l'aide des touches **<< &>>** qui se trouvent en dessous des touches curseur

Pour appeler ou programmer une présélection, appuyer sur **SCR** pour diminuer le N° de la présélection ou **MENU** pour augmenter celui-ci.

Presser **PAUSE(II)** pour programmer une présélection, ou **ENTER** pour appeler une présélection existante

Pour la programmation d'un VHSD870 EXT avec un VXM4, voir l'appendix N° A

Presser **RETURN** pour sortir du mode PTZ et revenir au mode "live".



Sequence, switcher

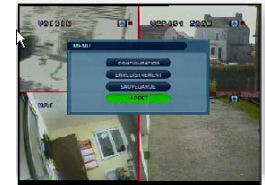
Chaque canal est montré en plein écran pendant une période déterminée (par défaut 3 secondes) avant de passer au canal suivant. Pour sélectionner le mode switcher, **presser SCR MODE** le signal apparaît dans l'écran



Arrêt DVR

Seulement un opérateur avec les droits et le code ADMIN peut arrêter le DVR.

Entrer dans le menu en appuyant sur **MENU**, entrez le mot de passe, par défaut **1234**, sélectionner le bouton arrêt et presser **ENTER**.



La fenêtre **MISE HORS TENSION** apparaît, entrez à nouveau le mot de passe par défaut **1234**, sélectionner le bouton OK et presser **ENTER**.

L'image disparaît, le VXM4 s'arrête et émet deux signaux sonores pour indiquer que la puissance peut être coupée sans risque.



NOTA : pour remettre le VXM4 sous tension, appuyez sur n'importe quelle touche de la face avant du VXM4-4

Configuration du VXM4

Presser **MENU** pour avoir le MENU d'installation

Seuls les opérateurs ayant les droits ADMIN et le mot de passe, peuvent configurer le VXM4. Entrer le mot de passe par défaut `1234' et presser **ENTER**



Pour naviguer dans le menu d'installation, MENU, utiliser les touches **CURSEUR Gauche, Droite, Montée, Descente** ainsi que les touches **ENTER** et **RETURN**. Généralement la touche **ENTER** est utilisée pour valider et changer une condition et la touche **RETURN** est utilisée pour annuler une modification ou sortir d'un écran.



Pour réaliser l'installation du système, pointer **CONFIGURATION** et presser **ENTER**

Affichage

Pour réaliser les différentes fonctions, pointer **AFFICHAGE** et presser **ENTER**



MENU: OSD

BARRE D'AFFICHAGE: Affichage de la barre de stats en mode 'live' ON/OFF

CAMERA TITRE: Affichage du nom des caméras en mode 'live' ON/OFF

ICONE EVENEMENT: Affichage de l'icône d'enregistrement dans la partie supérieure droite de chaque image en mode 'live' ON/OFF

BORDURE: Affichage d'une bordure autour de chaque canal en mode multi écrans

COULEUR BORDURE: si BORDURE est sélectionné ON, l'opérateur peut choisir la couleur de celle-ci.

TRANSPARENCE MENU: Pendant l'installation, l'image en 'live' peut être vue derrière l'écran menu. Modifier la valeur détermine la vue 'live' plus ou moins visible.

Pour changer les réglages, utiliser les touches **CURSEUR** pour naviguer à l'option requise. Le paramètre ou la valeur est en vert ou entouré en vert, presser **ENTER** pour confirmer l'option (le curseur passe en orange). Presser les touches Montée / Descente pour faire votre choix, presser enter pour valider votre réglage Une fois les différentes sélections faites, pointez **PRÉCÉDENT** pour retourner aux réglages précédents ou **APPLIQUER**. Pour quitter un écran ou annuler une modification, presser **RETURN**.

IMPORTANT: Si vous changez les paramètres d'affichage, il vous sera demandé si vous autorisez le redémarrage du VXM4-4



Affichage Moniteur

DURÉE SWITCHER:

Temps d'affichage de chaque camera en mode séquentiel

DURÉE SORTIE SPOT:

Temps d'affichage de chaque caméra sur les sorties moniteur de tache 'SPOT-OUT

MODE DE-INTERLACE :

En enregistrant tous les canaux dans D1(704 x 576) sélectionner DE-INTERFACE MODE 'ON' permet d'éviter les problèmes pendant le PLAYBACK

AFFICHAGE SUR ALARME:

ON, sur apparition d'alarme, le canal associé est affichée immédiatement en plein écran

DURÉE AFFICHAGE ALARME:

Temps où le canal restera affiché en plein écran après une entrée d'alarme. Si les conditions d'alarme continuent, cet écran restera affiché en continu.

AFFICHAGE MOUVEMENT:

Sur détection de mouvement, le canal associé est affiché immédiatement en plein écran

DURÉE AFFICHAGE MOUVEMENT:

Temps où le canal restera affiché en plein écran après une détection de mouvement. Si les conditions d'alarme continuent, cet écran est montré en continu.

RAPPEL:

Pour changer les réglages, utiliser les touches **CURSEUR** pour naviguer à l'option requise. Le paramètre ou la valeur est en vert ou entouré en vert, presser **ENTER** pour confirmer l'option (le curseur passe en orange). Presser les touches Montée / Descente pour faire votre choix, presser enter pour valider votre réglage Une fois les différentes sélections faites, pointez **PRÉCÉDENT** pour retourner aux réglages précédents ou **APPLIQUER** . Pour quitter un écran ou annuler une modification, presser **RETURN**



AFFICHAGE

Le VX4-4 à 3 modes d'affichage que l'on sélectionne en appuyant sur la touche SCR MODE

SWITCHER, les caméras seront visualisées, une par une en plein écran. Cycle 1-2-3-4. Un petit signe apparaît dans l'écran pour informer l'opérateur que le mode sélectionné est la mode switcher.

PLEIN ÉCRAN: chaque image peut être affichée en plein écran, pour cela, sélectionnez la caméra en appuyant sur le numéro de la caméra souhaitée.

QUAD: Les quatre images se retrouvent dans l'écran en mosaïque

Affichage : Moniteur SPOT

MONITEUR de "tache" ou Moniteur SPOT.

Le VXM4 a 1 sortie MONITEUR de TACHE ou SPOT

Nous retrouvons sur cette sortie SPOT les 4 caméras en switcher avec un temps de pose sélectionné dans le menu moniteur chapitre AFFICHAGE - MONITEUR, ligne Durée sortie SPOT, ainsi que les canaux déclenchés sur alarme ou mouvement pendant le temps présélectionné

Camera

Pour installer les diverses options CAMERA, pointer CAMERA en utilisant les touches CURSEUR et presser ENTER



Titre Camera

CACHE: Quand COVERT est sélectionné ON, l'image de la caméra n'est pas affichée à l'écran mais celle-ci est enregistrée.

TITRE : Un titre de 11 caractères maxi peut être donné pour chaque caméra.

Pour enregistrer un titre, pointer TITRE de chaque caméra puis presser ENTER. Sélectionner chaque N° ou lettre du titre souhaité et presser ENTER Une fois terminé, pointer APPLIQUER puis presser ENTER



Titre Camera

Affichage d'un clavier virtuel



Touche permettant l'effacement en pressant ENTER après avoir pointer cette touche, pour effacer plusieurs lettres, presser plusieurs fois ENTER



Touche permettant de changer de clavier



Touche permettant de retourner au menu



Colour SETUP, couleur

La luminosité (Brightness), le contraste, la teinte et la couleur peuvent être ajustés pour chaque canal.

Pointer la valeur à modifier et presser ENTER



La caméra sélectionnée est affichée en plein écran.

La luminosité (brightness), le contraste, la teinte et la couleur peuvent être modifiés selon les besoins.

Pour modifier une valeur, pointer celle-ci est presser **ENTER**. Presser **Montée** ou **Descente**, l'image varie en temps réel en fonction du nouveau réglage. Valider chaque modification.

A la fin de la modification, presser **RETURN** pour revenir au MENU.



Camera: détection mouvement

SENSIBILITE: Entre 1 (le plus bas) et 10 (le plus haut) et détermine le degré de mouvement requis avant que l'événement soit pris en compte.



Camera: PTZ setup

ADRESSE: Identification unique de l'équipement relié à l'entrée de chaque caméra (de 0 à 255)

PROTOCOLE: type de protocole de cet équipement

VITESSE BAUDS: Vitesse de transmission de cet équipement en Bauds.




ZONE: Le choix de cette option permet à l'opérateur de définir quels secteurs de l'image sont surveillés par la détection de mouvement.

Les carrés bleu-clair sont des secteurs détectés, les carrés où l'on retrouve l'image claire sont ignorés.

La marque du côté droit indique que la détection de mouvement est activée.



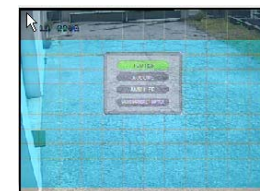
D'autres propriétés de PTZ peuvent également être ajustées pour chaque canal en choisissant l'icône  et en pressant **ENTRER**.

NOTE: quelques ajustements comme **AUTO FOCUS** ou **AUTO IRIS** peuvent ne pas être compatibles avec votre équipement . Dans ce cas ces ajustements resteront sans effet.



Pour sélectionner ou non la grille entière, presser **RETURN**.

Pointer ensuite **TOUTES** ou **AUCUNE** puis presser **ENTER**



Pour sélectionner ou non des zones à sécuriser, presser **ENTER** pour faire apparaître le curseur **vert** dans la partie supérieure gauche de l'écran.

Déplacer le curseur en utilisant les touches **CURSEUR** jusqu'au premier coin du secteur à sélectionner puis presser **ENTER**. Le curseur passe en **orange**.

Utiliser les touches **CURSEUR** pour ajuster la taille de la zone de détection ou de non détection



Pour plus de facilité, nous conseillons de faire en premier temps, une sélection totale car l'image devient bleu-clair et de supprimer ensuite les secteurs qui ne seront pas détectés. Ces secteurs non détectés passant en image

Utiliser les touches **CURSEUR** pour ajuster la taille de la zone de détection ou de non détection



Presser **ENTER** pour changer la sélection détection ou non. Répéter l'ordre ci-dessus selon les besoins pour masquer ou inclure d'autres secteurs de l'image.



Une fois que les secteurs de détection ont été définis, presser **RETURN**, ensuite pointer **SAUVEGARDE ET QUITTER** et presser **ENTER** pour retourner au menu **DÉTECTION DE MOUVEMENT**,



IMPORTANT : Un enregistrement sur détection de mouvement doit être validé dans **MENU RACCORDEMENT** décrit à la page **27**

NOTA: les zones en bleu sont les zones détectées, les zones claires sont non détectées.

System: Network

DHCP: Sélectionné, si le VXM4 est relié à un serveur ou au routeur de DHCP, il obtiendra automatiquement une adresse IP

DDNS: Sélectionné, le VXM4 peut être accédé par un serveur dynamique de DNS. Utilisé généralement si le raccordement n'a pas une adresse IP fixe (statique)

WEB SERVICE: Sélectionné, permet les raccordements à distance en utilisant Internet Explorer ou d'autres navigateurs de Web.

ADRESSE IP: Si **DHCP n'est pas employé**, l'adresse IP peut et doit être manuellement entrée.

PASSERELLE: Si **DHCP n'est pas employé**, la passerelle peut et doit être manuellement entrée.

MASQUE: si **DHCP n'est pas employé**, le MASK peut et doit être manuellement entré.

DNS SERVEUR 1: Si **DHCP n'est pas employé**, le premier serveur de DNS peut et doit être manuellement placé

DNS SERVEUR 2: Si **DHCP n'est pas employé**, le second serveur de DNS peut et doit être manuellement placé

DDNS SERVER: Si DDNS est sélectionné, l'intitulé du serveur est indiqué ici.

PORT CLIENT NET: N° de port utilisé par le VXM4 pour obtenir le raccordement à distance par le réseau client. LAN

PORT CLIENT SERVEUR: N° de port utilisé par le VXM4 pour obtenir le raccordement à distance par Internet Explorer ou autres navigateurs de WEB à travers le WAN.

VITESSE MAX TX: Indique la largeur de bande maximum (Vitesse de transmission) que le VXM4 peut utiliser pendant un raccordement à distance.



System: Mail

SERVEUR: Serveur SMPT utilisé pour envoyer les envois d'Email

PORT: N° de port utilisé par le VXM4 pour obtenir l'envoi d'Email

SECURITE: Sélectionner OFF si le serveur n'exige pas un nom et un mot de passe de se relier

UTILISATEUR: Si **SÉCURITY** est sélectionnée ON, indiquer ci-contre l'**USERNAME** (Nom d'utilisateur)

MOT DE PASSE: si **SECURITE** est sélectionnée ON, indiquer ci-contre le **mot de passe**



NOTE : pour de plus amples informations sur des réglages de réseau et des raccordements à distance se rapporter à la page

REMARQUE : Si vous n'arrivez pas à enregistrer les IP ADRESSE, PASSERELLE ET MASQUE, vérifiez que DHCP n'est pas sélectionné.

IMPORTANT: En cas de modifications concernant le réseau, le VXM4 devra être remis sous tension pour la prise en compte de ces modifications.

Commande Utilisateur

Par défaut, le VXM4 est configuré avec un utilisateur **ADMIN**, appartenant au groupe **ADMIN** et avec un mot de passe «1234 ».

De nouveaux intervenants peuvent être répartis dans les différents groupes, **ADMIN, MANAGER, USER**.



Pour Modifier un utilisateur ou groupe d'utilisateur, pointer celui-ci en vert et presser **ENTER**

IDENTIFICATION: Pointer en vert **UTILISATEUR** et presser **ENTER**.

Editer le nouveau USER ID à l'aide du clavier virtuel



MOT DE PASSE: Changer le mot de passe à l'aide du clavier virtuel

GROUPE: Les utilisateurs peuvent appartenir à un des trois groupes : **ADMIN, MANAGER, ou USER**

E-MAIL: Écrire l'adresse Email si l'avis d'email est demandé

E-MAIL NOTIFICATION: Permettre ou neutraliser les envois d'email pour cet utilisateur particulier.

NOTE: Pour des raisons de sécurité, il est recommandé de changer le mot de passe ADMIN le plus rapidement possible. Il est recommandé de noter ce mot de passe.

Pour ajouter des utilisateurs, pointer **AJOUTER**, qui passe en vert et presser **ENTER**. Les nouveaux utilisateurs ou groupes d'utilisateur peuvent être ajoutés en suivant les étapes décrites ci-dessus.



Une petite erreur, pointer ANNULER DE GAUCHE

Plus d'informations concernant les groupes utilisateur.

Jusqu'à **huit différents** utilisateurs peuvent être créés, et chaque utilisateur peut appartenir à un de trois groupes d'utilisateur :

USER: Les membres de ce groupe peuvent seulement sélectionner l'affichage. Le playback et l'installation du VXM4 ne sont pas autorisés.

MANAGER: Les membres de ce groupe peuvent sélectionner l'affichage et visualiser les séquences enregistrées (PLAYBACK) y compris les caméras ayant les caméras ayant été programmées avec le mode COVERT.

ADMIN: Les membres de ce groupe ont le plein contrôle du VXM4 y compris l'installation

NOTE: Tous les utilisateurs peuvent être supprimés des listes, exceptés le ADMIN par défaut.

Système: Réglage utilisateur

VERSION PROGRAMME version: indique la version (firmware) du VXM4

VERSION MATERIEL version: Indique la version (hardware) du VXM4

TYPE SIGNAL VIDEO: Le VXM4 commute automatiquement entre PAL et NTSC selon le signal d'entrée du canal 1

CAPACITE DU DISQUE: La 1° valeur indique la capacité du HDD utilisée par l'enregistrement. La 2° valeur, indique la capacité totale du HDD installé.

ADRESSE IP: Adresse IP écrite manuellement dans l'installation du RÉSEAU ou indiqué automatiquement par le serveur si DHCP a été sélectionné.

ADRESSE MAC: Affiche l'adresse MAC (Média Access Control) du VXM4. Cette adresse est unique, aucun autre dispositif du réseau n'a cette MAC address

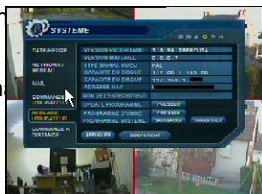
NOM DE L'ENREGISTREUR: Un nom de système de 10 caractères maximum peut être défini. Il est employé de sorte que des emails d'avis puissent être identifiés.

UPDATE PROGRAMME: Des mises à jour de logiciels peuvent être créées périodiquement pour augmenter les possibilités du système. L'opérateur peut enregistrer ces logiciels à l'aide de clé USB

PROGRAMME D'USINE: Si on a modifié des réglages et que ceux-ci causent un comportement indésirable, les réglages d'usine, dits de défaut peuvent être rechargés.

ATTENTION PROGRAMME D'USINE EFFACE TOUS LES REGLAGES.
Pour réinitialiser les réglages d'usine, pointer PRESS en face de Programme d'usine celui-ci passera en vert et presser ENTER

PROGRAMME SYSTEME: Les réglages du système peuvent être sauvegardés à l'aide d'une clé USB. Ces réglages peuvent être rechargés en cas d'une remise à zéro accidentelle ou peuvent être transférés à d'autres VXM4 si des unités multiples doivent être installées avec les mêmes réglages. Toute l'information est sauvegardée indépendamment des réglages de réseau et du nom de système. **SAUVEGARDER est pour sauvegarder sur une clé, TRANSFERER est pour copier le programme de la clé sur le VXM4**



Système: Commande à distance

CONTRÔLE PAR EQUIPEMENTS EXTERIEURS

Le VXM4 sera entièrement piloté par notre clavier VA-KBDPRO. Un même clavier VA-KBDPRO peut piloter jusqu'à 254 enregistreurs VXM4

NOMBRE DE CONNEXIONS, indique le nombre de connexions simultanées autorisées

Si plus d'un VXM4 est relié sur le même bus RS485, chacun doit avoir une identification unique

CONTRÔLE CLE PROTOCOLE : Sélectionner VA-KBDPRO

BAUD RATE: Doit être ajustée à la vitesse baud du contrôleur VA-KBDPRO



Pour de plus amples informations sur l'utilisation du VXM4 avec le VA-KBDPRO, se référer à l'annexe C de : Dispositifs connexions externes page XXX

EVENEMENT / ALARMES

EVENEMENTS/ ALARMES

Pour programmer les diverses options d'événement pointer **EVENEMENT / ALARMES** et presser **ENTER**



EVENEMENT HDD

EVENEMENTS SUR HDD.

Le VXM4 peut surveiller le HDD et détecter les problèmes qui peuvent se présenter.

HDD: Sélectionne le HDD qui organise la surveillance

ALARME HDD: surveillance intelligente du HDD.

PERIODICITE CONTRÔLE: Peut être ajusté comme souhaité



ENTREES ALARME

Détermine la fonction de chacune des 4 entrées alarme.

OPERATION: Une entrée alarme peut être ACTIVE ou INACTIVE

TYPE: Une alarme peut être normalement ouverte NO ou normalement fermée NC,

(normalement voulant dire hors alarme).



SORTIE ALARME

Détermine la fonction de la sortie alarme et sa commande.

SÉLECTIONS

OPERATION: Une sortie alarme peut être ACTIVE ou INACTIVE

TYPE: Peut être placé HIGH (0V à +5V une fois activé) ou LOW (+5V à 0V une fois activé)

MODE: Peut être TRANSPARENT (la sortie est activée seulement quand les critères de déclenchement sont présents) ou TEMPORISE (la sortie est activée pendant un temps donné après la disparition des critères de déclenchement)

DUREE: Temps de mémorisation de la sortie après disparition des critères de déclenchement)

PROGRAMMATION

Déclenchement de la sortie alarme

ALARME: Détermine quelles entrées alarme déclencheront la sortie alarme du canal sélectionné

PERTE VIDEO: Détermine quelles pertes de signal Vidéo déclencheront la sortie alarme du canal sélectionné

DETECTION: Détermine quelles détections de mouvements déclencheront la sortie alarme du canal sélectionné

EVENEMENT HDD: Détermine si un événement sur le HDD déclencherà une d'alarme extérieure



IMPORTANT: Pointer **APPLIQUER** qui passe en vert et presser **ENTER** pour sauvegarder les réglages avant de quitter cet écran.

Evenement alarmes/ Sortie buzzer

Buzzer sur Événement

Détermine les commandes et fonctions qui déclencheront le vibreur interne (Buzzer)



Sélections

OPERATION: Le Buzzer Interne peut être ACTIVE ou INACTIVE

MODE: Peut être TRANSPARENT (le buzzer est actif seulement quand les critères de déclenchement sont présents) ou TEMPORISE (le buzzer est conservé actif pendant un temps donné après la disparition des critères de déclenchement)

DUREE: Temps de mémorisation du buzzer après disparition des critères de déclenchement)

Programmation

ALARME: Détermine quelles entrées alarme déclencheront le buzzer

PERTE VIDEO: Détermine quelles pertes de signal Vidéo déclencheront le buzzer

DETECTION: Détermine quelles détections de mouvements déclencheront le buzzer

EVENEMENT HDD: Détermine si un événement sur le HDD déclencherà le buzzer.

IMPORTANT: Pointer **APPLIQUER** qui passe en vert et presser **ENTER** pour sauvegarder les réglages avant de quitter cet écran.

Evenement alarmes/ Notification Email

Détermine les commandes et fonctions qui déclencheront un envoi d'Email de notification à une ou des personnes par le WAN.



Sélections

NOTIFICATION: L'envoi d'Emails peut être sélectionné ON ou OFF

Programmation

ALARME: Détermine quelles entrées alarme déclencheront un envoi d'Emails de notification.

PERTE VIDEO: Détermine quelles pertes de signal Vidéo déclencheront un envoi d'Emails de notification

DETECTION: Détermine quelles détections de mouvements déclencheront un envoi d'Emails de notification

EVENEMENT HDD: Détermine si un événement sur le HDD déclencherà un envoi d'Email.

Les envois d'email doivent également être configurés dans MAIL et USER MANAGEMENT (voir la page xxx)

Contrôle du disque

CONTRÔLE DU HDD.

Pour contrôler le disque dur, HDD, pointer **DISK MANAGE** et presser **ENTER**



LIMITE TEMPS D'ENREGISTREMENT: Dans certaines circonstances, il peut être nécessaire de limiter le temps de conservation des enregistrements stockés. (pour se conformer aux lois de protection de données par exemple).

L'enregistrement peut être limité à 12 heures, 1 jour, 2 jours, 3 jours, 1 semaine ou à un mois ou sans limite. Une fois que le VXM4 a cette quantité d'enregistrement stockée, il commencera à recouvrir les enregistrements antérieurs.

ECRASEMENT: Sélectionné ON, le VXM4 commencera à recouvrir les séquences enregistrées lorsque le HDD est plein. Dans ce cas-ci, le pourcentage de remplissage du HDD sera toujours affiché à 99%. Sélectionné OFF, le VXM4 cessera d'enregistrer quand le disque sera plein.

FORMATAGE: Reformatage, tout le disque est entièrement effacé en utilisant cette option

NOTE:

Quand la LIMITE TEMPS D'ENREGISTREMENT, temps maximum d'enregistrement est sélectionné, l'option ECRASEMENT ne peut pas être changée.

NOTE:

Quand la LIMITE TEMPS D'ENREGISTREMENT, temps maximum d'enregistrement est sélectionné, le pourcentage d'occupation du HDD peut ne pas atteindre 99%.

Par exemple, si la capacité d'enregistrement d'un HDD est de 4 jours et que la LIMITE TEMPS D'ENREGISTREMENT est de 2 jours, le pourcentage d'occupation du disque ne dépassera pas 50%.

ENREGISTREMENT

MENU RACCORDEMENT

Pour programmer les conditions d'enregistrement du VXM4, pointer **ENREGISTREMENT** et presser **ENTER**.



Opérations d'enregistrement

MODE PROGRAMME:

JOUR: le même programme s'appliquera chaque jour de la semaine

SEMAINE: chaque jour de la semaine a son propre programme

DUREE PRE-ALARME: Quand le VXM4 n'est pas en mode enregistrement continu, cet option détermine la séquence qui sera toujours enregistrée avant qu'un événement ne se produise (détection de mouvement, alarme etc.)

DUREE POST ALARME: Quand le VXM4 n'est pas en mode enregistrement continu, cet option détermine la séquence qui sera toujours enregistrée après qu'un événement ne se produise (Détection de mouvement, alarme etc.)



Enregistrement continu/ Détection de mouvement

Cet écran permet à l'opérateur de configurer l'enregistrement sur détection de mouvement. Il y a 2 sections :

PARAMETRAGE: Des options d'enregistrement peuvent être définis pour chaque canal à travers des 24 périodes d'heure, (par exemple entre 09:00 et 18:00) ou pour chaque heure. Noter que lorsque MODE PROGRAMME est sélectionné SEMAINE, chaque jour de la semaine doit être programmé.

CRENEAU HORAIRE: Cette section détermine à quelles périodes le VXM4 enregistrera en continu ou seulement sur détection de mouvement.



Exemple : Pour changer les options d'enregistrement entre 06:00 et 20:00

Utiliser les touches **CURSEUR** pour déplacer le curseur vert à la position de 06:00 et la presser **ENTER**. Le curseur change en orange pour montrer la position de début.



Utiliser les touches **CURSEUR** pour étirer le curseur orange à travers jusqu'à la position de 20:00

Presser **ENTER**. Les options d'enregistrement pour la période de temps choisie sont affichées dans le tableau.



PARAMETRAGE

Pour changer les paramètres d'enregistrement, pointer **ENR. CONTINU / DETECTION DE MOUVEMENT** et presser **ENTER**

La barre représentant les 24 heures passe en rose.



Presser **ENTER**, un curseur vert se trouve sur la barre 24 Heures

Le curseur vert affiché représente une heure (dans ce cas-ci entre 07:00 et 018:00). Le tableau affiche les différentes options d'enregistrement pour cette période de temps.



PARAMETRAGE, suite

FORMAT: Les résolutions d'enregistrement de 352x288, de 704x288 ou de 704x576 peuvent être choisies pour chaque canal

FPS/IMS: Des taux d'enregistrement d'images entre 1 et 25 peuvent être placés pour chaque canal

QUALITE: Quatre différentes qualités d'enregistrement d'image sont par canal

AUDIO: Si des dispositifs audio sont reliés au VXM4, n'importe quel canal audio peut être assigné à n'importe quel canal. Pendant le playback, quand un canal particulier est affiché en plein écran, le canal audio assigné sera restitué en même temps.

Ajuster les valeurs comme souhaité, pointer OK et presser ENTER pour finir et retourner au menu de paramètre. D'autres périodes de temps peuvent être configurées de la même manière.

RAPPEL: si **MODE PROGRAMME** est sélectionné **SEMAINE** les réglages devront être réalisés pour chaque jour et pour chaque période.

Le réglage d'usine, par défaut est: 352 x 288, 13 Images par sec.(FPS); Qualité HAUTE

IMPORTANT: Le VXM4 supporte un taux maximum d'enregistrement pour tous les canaux de 112 frames par seconde à la résolution 352x288. Pendant les réglages, dans le cadre, en bas à gauche, est affiché le nombre de frames disponibles

Si, tout en changeant les réglages d'enregistrement, ce nombre devient négatif, les résolutions et/ou les taux d'enregistrement de frames doivent être abaissés pour augmenter la valeur encadrée qui doit toujours restée à zéro ou plus.



SELECTION DE L'ENREGISTREMENT

Pour changer des réglages dans le tableau, pointer **ENR. CONTINU/ DETECTION DE MOUVEMENT** puis presser **ENTER**,

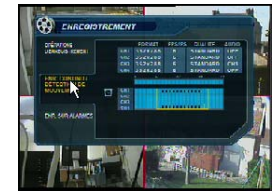
Le tableau de programmation est encadré de pourpre.

Presser **ENTER** pour afficher le curseur vert

Exemple: pour sélectionner les 4canaux en enregistrement sur détection de mouvement entre 6:00 et 20:00

Utiliser les touches **CURSEUR** pour déplacer le curseur vert à la position de 6:00 et presser **ENTER**. Le curseur change en orange pour indiquer l'heure de début de la surveillance

Utiliser les touches **CURSEUR** pour étirer vers le bas le curseur orange et choisir tous les canaux entre 18:00 et 00:00



SELECTION DE L'ENREGISTREMENT

Presser **ENTER**, puis pointer **MOTION** et presser une nouvelle fois **ENTER**.



La période sélectionnée en détection de mouvement est maintenant affichée (demi bloc bleu-clair avec pavé noir)



Répéter le procédé ci-dessus pour sélectionner les différents programmes d'enregistrement pour différents canaux et périodes de temps **Ce réglage peut être effectué, par heure et par canal**

Le tableau de programme a 3 symboles pour afficher les différents modes d'enregistrement.

Bloc bleu-foncé : Aucun enregistrement programmé

Bloc bleu-clair : Le VXM4 enregistrera sans interruption

Demi bloc bleu-clair+ carré noir : Le VXM4 enregistrera seulement sur détection de mouvement

ENREGISTREMENT SUR ALARME

Cet écran permet à l'opérateur de configurer les enregistrements sur entrée d'alarme



PARAMETRE: les conditions d'enregistrement peuvent être configurées par canal pour une période de 24 heures, par bloc (exemple entre 09:00 et 18:00) ou pour chaque heure individuellement. Noter que quand le MODE SCHEDULE MODE est positionné en WEEKLY, chaque jour de la semaine peut également être sélectionné.

CRENEAU HORAIRE: cette section détermine à quelles heures le VXM4 surveillera les entrées d'alarme et activera l'enregistrement.

Veillez configurer les conditions d'enregistrement ALARME, de façon identique à la configuration ENREGISTREMENT CONTINU / DETECTION DE MOUVEMENT

L'enregistrement sur ALARME peut être employé en même temps que les enregistrements sur temporisateur horaire et sur détection de mouvement. Par exemple, le VXM4 pourrait être configuré pour enregistrer sans interruption à un très faible taux d'image par seconde par le temporisateur horaire et à une taux d'images par seconde beaucoup plus élevé sur une entrée alarme.

Commande par le réseau

VXM4 Concept Pro

ENREGISTREUR NUMÉRIQUE

NOTICE D'UTILISATION



CONTRÔLE PAR LE RÉSEAU

CONNEXION AU VXM4, PAR LE RÉSEAU



L'enregistreur numérique VXM4 est fourni avec un logiciel permettant les connexions à distance sur le réseau local interne LAN ou sur l'Internet WAN.

Le client se trouvant à distance peut visualiser les images en 'live' (direct) mais aussi peut piloter télémétrie PTZ, écouter en direct, parler 'TALKBACK' si un élément est raccordé à la sortie Audio du VXM4. Il peut également faire un 'BACKUP' (archivage) des éléments enregistrés, faire un 'SETUP' programmation à distance ainsi que piloter les sorties relais.

INSTALLATION DU LOGICIEL



Insérez le CD VXM4 fourni le dans le lecteur CD-ROM de votre PC. Le processus d'installation démarrera automatiquement et affichera l'écran suivant.

Cliquer 'NEXT>' pour continuer Cliquer



Cliquer 'NEXT>' pour commencer l'installation



Le logiciel 'VXM4 REMOTE CLIENT' (VXM4 client) est installé



L'écran final confirme que cette installation est correcte et complète. Deux icônes sont créées sur le bureau de votre PC. 'VXM4 Remote client' qui est le logiciel principal. 'VXM4 BACKUP PLAYER qui est le logiciel pour visualiser les séquences archivées par le XM4.



Pour commencer à utiliser le logiciel VXM4 REMOTE CLIENT, double cliques sur l'icône se trouvant sur le bureau ou: Démarrer – Tous les programmes - Concept Pro - VXM4 Remote Client, Enter

Ouverture du chargement du programme VXM4 Remote Client.

CONTRÔLE PAR LE RÉSEAU

CONTRÔLE PAR REMOTE CLIENT



CONTRÔLE PAR LE RÉSEAU

CRÉATION D'UN GROUPE DE CONNEXION



Le VXM4 REMOTE CLIENT peut être configuré avec un grand nombre de groupes de connexion. Chaque groupe de connexion peut comporter jusqu'à 4 x VXM4

Cliquer sur l'icône **OUTIL** pour afficher l'écran de configuration locale

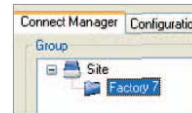


Dans la fenêtre Groupe, cliquer droit sur 'Site' une fenêtre 'Ajouter le Groupe' s'ouvre, que vous cliquez gauche

Entrez un nom de groupe pour identifier facilement ce groupe de connexion et cliquer OK

Le nouveau groupe est créé

ENTREZ DES DÉTAILS des VXM4



Pour intégrer un VXM4 dans un groupe/
Cliquer sur le nom du groupe exemple : 'Usine 7' pour le mettre en surbrillance et rentrer les informations suivantes dans la fenêtre VXM4 :



Nom: Tout nom qui identifiera le VXM4 facilement
IP / Nom de domaine: L'IP ou DDNS adresse du VXM4
Port: Le port du réseau du VXM4
ID d'utilisateur: Un nom déjà répertorié et mémorisé dans le VXM4 (Note: Case sensible)
Mot de passe: Le mot de passe assigné à l'identité de l'utilisateur.

Dans la fenêtre 'Assignation des caméras', les canaux spécifiques du VXM4 peuvent être alloués aux canaux du tableau affiché dans l'écran du PC se trouvant à distance



Utiliser la case glissante pour choisir quels canaux des VXM4 seront affichés et à quelle place, pour ignorer certains canaux, laissez la case glissante sur 'x.'

Dans ce cas, seuls les 4 canaux de 1-4 du VXM4 seront sélectionnés et affichés.

NOTA, chaque canal ne peut être sélectionné qu'une seule fois.

Chaque groupe de connexion peut afficher un total de 16 canaux d'un VXM4s ou plus. Par exemple, un groupe du rapport pourrait consister en un VXM4 de 16 canaux et afficher les 16 canaux. Ou, peut consister en 2 VXM4 de 16 canaux et afficher 7 canaux de l'un et 9 canaux de l'autre.

CONTRÔLE PAR LE RÉSEAU

ENTREZ DES DÉTAILS des VXM4, suite



Compléter les détails pour le VXM4 sélectionné :

Cochez les événements que le VXM4 enverra au système du client distant.

Cocher ou non la case 'Sortie Audio' pour permettre ou non la fonction du 'TALKBACK'.

Cocher ou non la case 'Sortie Alarme' pour permettre ou non la fonction sortie relais par le réseau.



Audio Monitoring : Indiquer le canal d'entrée Audio que vous souhaitez entendre par le réseau pendant la lecture en 'live' direct.

Nombre de connexions : Est le nombre de d'essais de connexion à distance autorisés avant de donner un message d'erreur.

Finalement, cliquer sur AJOUTER pour sauver les informations.

Comme indiqué plus haut, vous pouvez intégrer 4 x VXM4 par Groupe. Pour cela recommencer les opérations 'Pour intégrer un VXM4 dans un groupe'

Pour créer un autre groupe de connexion, répétez les différentes étapes comme vu dans le chapitre ' Créez un groupe de connexion'.

Pendant opération, seul un groupe peut être relié dans le même temps. Par exemple, 'Usine 7' doit être relié et testé avant de relier un second groupe.

CONFIGURATION COMPLÉMENTAIRE



Cliquez sur 'Configuration' pour sélectionner les différentes options qui s'offre à l'utilisateur à distance.

Ecran OSD

Sélectionner ou non les informations affichées pour chaque canal quand un VXM4 est relié.

Sortie Vidéo

Pour les meilleurs résultats, sélectionner 'Vidéo Renderer' GDI est toutefois préférable pour une utilisation avec les plus vieux PC.

Mode Vidéo

Screen Switching Interval : Définissez le temps de la séquence entre chaque canal en mode switcher
Pupup d'Alarme : Détermine le temps d'apparition des canaux en 'Popup' plein écran quand une alarme est déclenchée sur le VXM4.

Affichage Vidéo :

Pour avoir les meilleurs résultats, cocher la case 'Amélioration de la Qualité'

Répertoire de sauvegarde.

Spécifiez l'emplacement où AVI classe et les instantanés sauvegardés sur le PC local.

Sauvegardez en cliquant sur OK

CONTRÔLE PAR LE RÉSEAU

CONNEXION À UN GROUPE DE VXM4



De la liste glissante de l'écran principal VXM4 REMOTE CLIENT choisir un groupe et cliquer dessus, celui-ci passe en sur brillance. Cliquer ensuite sur 'Connecter'



Après un rapide rapport 'ETAT DE CONNEXION', le contact est établi avec le groupe de VXM4 et les images du ou des VXM4 compris dans ce groupe s'affiche en 'live'.

Pour chaque canal, nom, heure / date et résolution sont affichées.

SÉLECTION AFFICHAGE MODE 'LIVE'



Utilisez les boutons représentant 1, 4, 9 ou 16 cases pour sélectionner le mode d'affichage souhaité.



Pour parcourir une séquence, sélectionner plein écran (1) et cliquer sur SWITCHER. Pour revenir au mode précédent, cliquer une seconde fois sur SWITCHER.



Le bouton du SWITCH MANUEL déplace les canaux par une case. Par exemple, l'image ci-jointe affiche un VXM4 4 canaux dans un écran mode 16.

Cliquer le SWITCH MANUEL pour glisser en arrière tous les canaux par une place.

SÉLECTION AFFICHAGE MODE 'LIVE' , suite



En cliquant le bouton PLEIN ÉCRAN, l'image en 'live' est affichée en plein écran, sans avoir les différents contrôles du Remote client.

Pour revenir à examen normal, double clic n'importe où sur l'écran.



Pour sélectionner un canal particulier rapidement, cliquez le bouton de la SÉLECTION du CANAL approprié.

SAUVEGARDE SOUS FICHIER AVI

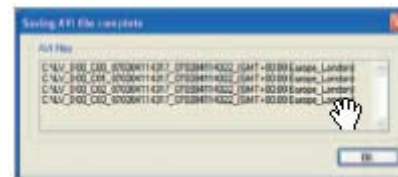
L'opérateur peut choisir d'enregistrer tous les canaux qui sont affichés dans l'écran, en 'LIVE' directement sur le disque dur du PC local.



Cliquez sur 'Enregistrer dans un fichier AVI pour commencer **immédiatement** l'enregistrement

Pour arrêter l'enregistrement, cliquez le bouton de l'arrêt de la fenêtre ouverte.

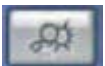
Un tableau sera affiché avec le ou les fichiers AVI stockés.



Pour de meilleurs résultats, nous préconisons de relire les fichiers AVI stockés, en utilisant VXM4 BACKUP PLAYER

CONTRÔLE PAR LE RÉSEAU

VUE DES EVENEMENTS



Pendant une session de connexion à distance, tous événements détectés sur le VXM4 sont envoyés au client connecté. Pour afficher cette liste, cliquez le bouton 'Visionneuse d'événements'.

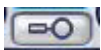


CONTRÔLE TÉLÉMÉTRIE,



La TÉLÉMÉTRIE autorisent la télécommande de tous appareils raccordés au VXM4

Cliquez la touche correspondante à la caméra à piloter, utilisez les touches de direction pour les mouvements Pan (horizontal) et Tilt (Vertical, inclinaison).



Pour ajuster le zoom, cliquez sur la touche ci-contre et utilisez les touches + et - pour ajuster.



Pour ajuster le Focus, cliquez sur la touche ci-contre et utilisez les touches + et - pour ajuster.

Les contrôles supplémentaires de télémétrie peuvent être accédés en cliquant le bouton central des touches de direction PTZ . Une nouvelle fenêtre s'ouvre en place des boutons de direction.



Vous pouvez faire glisser cette nouvelle fenêtre et la mettre à tout endroit de votre écran en pointant sur une partie bleu foncé, click gauche maintenu.

CONTRÔLE TÉLÉMÉTRIE, Commandes supplémentaires



Vous pouvez maintenant : pour les appareils (dômes motorisés et caméras) ayant été répertoriés, et reconnus par le VXM4, Programmer à distance de nouvelles présélections. Appeler les positions présélectionnées Redémarrer par le réseau les fonctions 'Groupe, Excursions (Pattern) ou Balayage (Swing) Ajuster la vitesse du déplacement horizontal et vertical, vous pouvez ajuster celle-ci en modifiant SPEED.

Exemple: pour démarrer l' excursion (Pattern) 1, mémorisé sur le VHSD-870EXT dôme motorisé raccordé à l'entrée vidéo sélectionnée , cliquez sur pour ouvrir le menu déroulant et pointer 131 qui passe en sur brillance et cliquez gauche.

Exemple: Programmer ont pré-réglé une nouvelle position que l'on appellera 85, placez le dôme motorisé en utilisant les touches de direction et ajustez le zoom, ouvrez le menu roulant et cliquer gauche sur SET. .

Cliquez encore PTZ pour revenir aux boutons du contrôle de base.

Le contrôle de la télémétrie autorise également le réglage de beaucoup d'appareils par la télémétrie. Par exemple, accéder au menu de réglage du VHSD-870EXT , sélectionnez, comme précédemment 95 et utilisez FOCUS, + & - pour naviguer dans le menu du dôme.

CONTRÔLE PAR LE RÉSEAU

COMMANDE AUDIO

Pendant une connexion du client réseau, l'opérateur peut diriger l'audio raccordé au VXM4.



Cliquez le bouton 'Muet' pour piloter AVEC ou SANS son en 'Live'

Des microphones doivent être raccordés aux entrées Audio du VXM4 et le PC local doit être équipé de haut parleur

AUDIO "TALKBACK"

Pendant une connexion du client réseau, l'opérateur peut envoyer un message Audio 'TALKBACK' au VXM4. Pendant le 'TALKBACK' le son est ressortit sur la borne Audio Out du VXM4, connecteur sur l'arrière du VXM4.



Pour envoyer un message Audio à travers le réseau 'TALBACK' l'opérateur devra cliquer Micro et parler dans le microphone.

L'utilisateur réseau pourra utiliser le microphone de son PC portable ou tout autre micro relié à son PC.

DÉCLENCHEMENT ALARME, sortie relais, par le réseau

Une ou des sorties relais se trouvant à l'arrière du VXM4 peuvent être déclenchées à distance par l'opérateur réseau



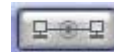
Sur les VXM4, 4 canaux, cliquez le bouton ALARME pour faire monter le relais. Si le relais est haut, un 'A' est affiché sur toutes les 4 images.

Sur les VXM4 8 et 16 canaux, cliquez en premier sur l'image du canal approprié et cliquez ensuite le bouton ALARME. Un 'A' est affiché sur l'image du canal sélectionnée lorsque le relais correspondant est activé sur le VXM4.

Pour désactiver le relais, cliquez à nouveau sur ALARME, le 'A' disparaît des images.

ETAT DU RESEAU

Pendant une connexion par le réseau, l'opérateur peut vérifier l'état de la communication du groupe entier en cliquant le bouton du ETAT DE RESEAU



CONTRÔLE PAR LE RÉSEAU

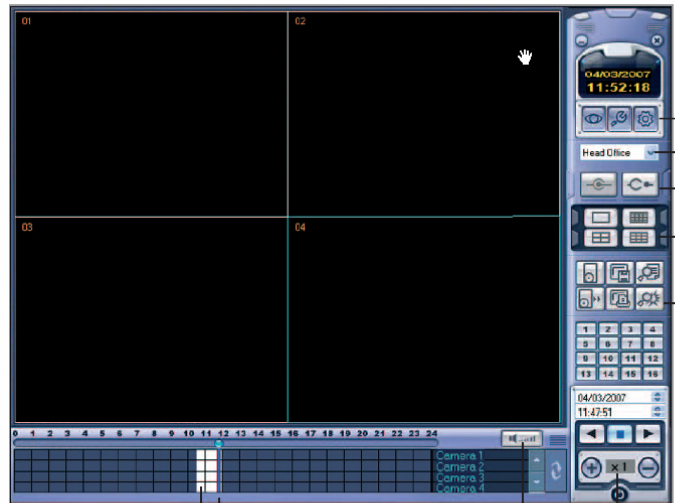
RECHERCHE DES SÉQUENCES ENREGISTRÉES

Le logiciel VX4 REMOTE CLIENT permet également de visualiser à distance des séquences enregistrées sur le VX4



Pour passer du mode 'Live' au mode de recherche enregistrement, cliquer sur RECHERCHE .

REMOTE CLIENT PLAYBACK CONTROLS



- LIVE, bouton pour retourner à la vue en 'LIVE'
- Bouton pour configurer les connexions aux VX4
- Bouton pour configurer les VX4 à distance
- Liste coulissante pour sélectionner le ou les VX4
- Bouton de connexion
- Bouton de déconnexion
- Sélection de la vue en 1, 4, 9, ou 16 diisons
- Archive
- Enregistrer l'image
- Afficher la liste des événements
- Ouvrir le lecteur de sauvegarde
- Imprimer l'image actuelle
- Afficher la liste d'événements en cours

Tableau de
contrôle

Curseur

Contrôle
Audio

Contrôle
PLAYBACK

CONTRÔLE PAR LE RÉSEAU

RECHERCHE DES SÉQUENCES ENREGISTRÉES



Le tableau inférieur permet de visualiser rapidement les périodes enregistrées pour un jour déterminé pour chaque canal, celles-ci sont représentées par les blocs blancs. **Les parties bleues représentent les périodes sans enregistrement.**



Pour visualiser une séquence enregistrée un jour déterminé, à une heure déterminée. Sélectionnez ce jour en utilisant les flèches montée et descente, la position du curseur change automatiquement dans le tableau.



Vous pouvez également pointer le curseur du tableau et le glisser sur le tableau. L'heure est indiquée dans la fenêtre correspondante



Cliquez sur cette touche pour démarrer la lecture de la séquence enregistrée à la date et heure souhaitée

RECHERCHE DES SÉQUENCES ENREGISTRÉES

Pendant la relecture 'PLAYBACK', utilisez les touches 1, 4, 9 ou 16 images pour choisir le type de visualisation souhaitée ainsi que les touches de sélection caméra pour choisir la caméra à visualiser



Retour, vue en marche arrière

Utiliser + et - pour augmenter ou diminuer la vitesse de lecture

Cliquer pour arrêter le PLAYBACK et choisir une autre période, permet également de faire un arrêt sur l'image.

ÉCOUTE SÉQUENCES AUDIO ENREGISTRÉES



Pendant le 'PLAYBACK', cliquez la touche AUDIO pour permettre ou non l'écoute de la séquence Audio enregistrée. En cliquant sur le numéro du canal sélectionné, le son associé au canal peut être entendu.

ÉCOUTE SÉQUENCES AUDIO ENREGISTRÉES

Une séquence Pré-Enregistrée sur un VXM4 peut être archivée sur le disque dur du PC client



Cliquer le bouton ARCHIVE pour ouvrir la fenêtre ARCHIVAGE.



Saisir la séquence, date et heure du début, date et l'heure de fin, sélectionner le canal ou les canaux, sélectionner Audio si vous souhaitez inclure le son.

Pour commodité, choisir 'Sélectionnez Tout' mettra en valeur des canaux disponibles (inclure Audio) pour archiver.

Cliquer OK pour commencer à archiver les données sur le disque dur du PC client. Une fenêtre indique le transfert de données.



Cliquez sur cette touche pour démarrer la lecture de la séquence enregistrée à la date et heure souhaitée

CONTRÔLE PAR LE RÉSEAU

BACKUP PLAYER, PROGRAMME DE RELECTURE



Cliquer sur la touche ci-jointe, pour visualiser à nouveau des archives stockées sur le disque dur du PC client
Ouverture de la fenêtre suivante



Cliquer sur le dossier et sélectionner le dossier à relire comme dans tout système windows



En cours de relecture, les touches AVANT/ARRET/ARRIERE peuvent être utilisées comme votre magnétoscope de salon.

SNAPSHOT OU PRISE D'IMAGE INSTANTANÉE



Cliquer sur la touche ci-contre pour sauvegardée l'image se trouvant sur l'écran au moment du clic

Spécifiez la destination du dossier, le nom du dossier, choisir le format d'enregistrement BMP ou JPEG et cliquer sur ENREGISTRER ;

L'image instantanée est sauvegardée dans le style plein écran, quad ou autres, dans le format présélectionné, sous le nom de dossier indiqué.

RECHERCHE PAR ÉVÉNEMENT



Pour chercher une séquence enregistrée sur événement cliquez sur la touche RECHERCHE ÉVÉNEMENT.
Ouverture de la fenêtre suivante



Saisir la date et heure de début, la date et l'heure de fin, les conditions de recherche, c'est-à-dire le ou les types d'événements souhaités, alarme, mouvement, continu ou autres et presser **Recherche**, placé à droite des événements.



La liste d'enregistrement sur événements pour la période du temps sélectionnée est affichée.

Sélectionnez un événement, cliquez 'Allez à la timeline' et cliquez OK

CONTRÔLE PAR LE RÉSEAU

IMPRIMEZ UNE IMAGE



Pendant PLAYBACK, une image immobile peut être imprimée par l'imprimante reliée au PC client en cliquant sur ce bouton.

L'image imprimée est un même style et présentation que l'image actuellement dans l'écran

LISTE DES EVENEMENTS SURVENUS



Pendant 'PLAYBACK', tous événements détectés par le VXM4 sont envoyés sur la liste d'événements au client réseau. Pour afficher cette liste, cliquez sur le bouton LISTE ÉVÉNEMENTS.

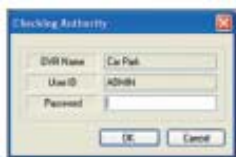
CONFIGURATION DU VXM4 A DISTANCE

Seul l'utilisateur ADMIN peut configurer un VXM4 à distance. Les différentes données du VXM4 peuvent être ajustées à l'exception des données réseau ainsi que certaines options de l'affichage.

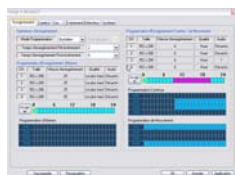
CONFIGURATION, SETUP



Cliquez le bouton de la SETUP A DISTANCE, entrez le mot de passe correct pour l'utilisateur ADMIN et cliquez OK.



Entrez le mot de passe correct pour l'utilisateur ADMIN et cliquez OK.

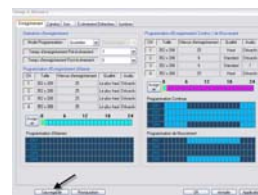


Différentes pages sont à votre disposition
Enregistrement
Caméra
Son
Événement / Détecteur
Système

Cliquez sur Application et sur OK afin de mémoriser les modifications pour revenir à l'écran du client réseau. Tous changements effectués seront immédiatement actifs.

TÉLÉCHARGEMENT ET SAUVEGARDE

Une sauvegarde des réglages du VXM4 dans un dossier local est possible, cliquez Sauvegarde. Un dossier auxiliaire est sauvegardé sur le PC local.



Vous avez cliqué sur sauvegarde, pour vérifier que cette sauvegarde a bien été enregistrée sur votre PC, cliquez ensuite sur Restauration

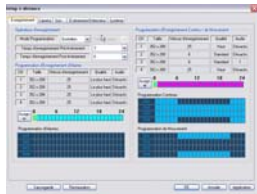


Recherchez ensuite dans Disque local C, vous retrouvez le fichier "idvr400t_user_cfg" que je vous engage à renommer.

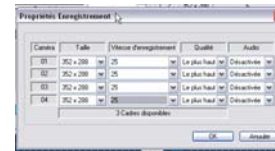
Pour restaurer des réglages sauvegardés sur un PC local à un VXM4, cliquez de la Restauration et sélectionnez dans la fenêtre du navigateur le dossier devant être téléchargé, transférer.

CONFIGURATION DU VXM4 A DISTANCE

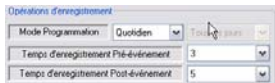
ENREGISTREMENT



Dans le tableau ENREGISTREMENT, sont modifiables à distance: le mode de Programmation, Quotidien ou semaine, le temps d'enregistrement pré alarme et le temps d'enregistrement Post alarme, en créneaux horaires d'enregistrement sur alarme, en continu ou en détection, les qualité, vitesse et définition de chaque mode d' enregistrement pour chaque caméra ainsi que l'Audio.

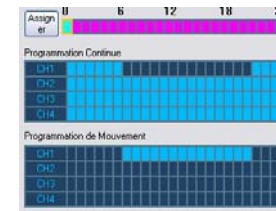


Vous pouvez ainsi modifier, le taille, la vitesse d'enregistrement du temps réel (25 IPS) à 1IPS, la qualité de l'enregistrement, et sélectionner ou non l'Audio.



Pour modifier le mode de programmation, les temps d'enregistrement Pré et Post alarme, cliquer directement sur la fenêtre correspondante et choisissez le nouveau réglage.

Enregistrement en continu ou sur Détection



Vous pouvez sélectionner les tranches horaires pour votre sélection, NOTA: si vous sélectionner l'enregistrement sur Mouvement, bien sur il ne peut pas être en continu.

Pour modifier les tranches horaires d'enregistrement, cliquer sur les cases horaires correspondantes, pour chaque heure et pour chaque caméra



IMPORTANT:
Bleu clair, enregistrement sur événement, Entrée Alarme
Bleu foncé, pas d'enregistrement sur événement

Pour modifier les qualité, vitesse et définition de chaque mode d' enregistrement



Cliquer sur Assigner, la fenêtre Propriété Enregistrement s'ouvre

IMPORTANT:
Ne pas oublier de valider les modifications en cliquant sur **APPLIQUER**.
Les modifications sont immédiatement prises en compte par le VXM4

CONFIGURATION DU VXM4 A DISTANCE

CAMERA



CAMERA

Dans le tableau CAMERA, vous pouvez sélectionner:
SECRET: C'est la possibilité d'enregistrer une caméra mais que celle-ci ne soit pas visible dans le moniteur principal.

TITRE: nom pouvant être affichée dans l'écran

REGLAGE COULEUR: Luminosité,Contraste,Teinte et la couleur.

PTZ

Vous pouvez changer l' ADRESSE des appareils connectés à la liaison RS485, mais ne pas oublier de changer cette adresse également côté récepteur.

Vous pouvez choisir le PROTOCOLE pour chaque récepteur, nos appareils caméras et dôme sont tous en protocole PELCO-D.

La VITESSE de transmission pour chaque récepteur, nos appareils fonctionnent en général en 2400 Bauds.

Les PROPRIETES: Possibilité de sélectionner la mise au point automatique, Iris automatique, la vitesse du zoom, Vitesse de mise au point et la vitesse de l'iris.

NOTA: Lorsque le dôme continue à se déplacer un petit instant après coupure de la commande, il est possible de compenser en diminuant la vitesse PT, mais faire cette opération en dernier, lorsque les autres réglages ont été effectués en validés.

ZONE DE MOUVEMENT

Vous pouvez modifier la sensibilité de la détection de 1 à 10, 1 pour peu sensible, 10 pour très sensible

Vous pouvez également sélectionner les zones de détection:

Les zones sous contrôle de mouvement sont représentées en jaune, les zones non détectées sont représentées en blanc.

Pour modifier, cliquer sur les pavés.

IMPORTANT:

Ne pas oublier de valider les modifications en cliquant sur APPLIQUER.

Les modifications sont immédiatement prises en compte par le VXM4

CONFIGURATION DU VXM4 A DISTANCE

SON



Dans le tableau SON, vous pouvez sélectionner la fonction Audio.

LIVE AUDIO est pour pouvoir écouter directement en sortie Audio du DVR le canal Audio sélectionné dans la deuxième case

CHAÎNE DE MONITORING AUDIO: sélection du canal à écouter directement sur la sortie Audio du DVR

RESEAU AUDIO TX: possibilité de transmettre l'audio par le réseau

RESEAU AUDIO RX: possibilité de ressortir sur la borne AUDIO OUT le son venant d'un PC situé à distance.

EVENEMENT DETECTEUR



Dans le tableau EVENEMENT/DETECTEUR, toutes les informations concernant les événements

Alarme	Opération	Type
1	Mise en service	N/Ouvrir
2	Mise en service	N/Ouvrir
3	Mise en service	N/Ouvrir
4	Mise en service	N/Ouvrir

ALARME:

Active (mise en service) ou inactive (mise hors service)

Contact NO ou NF, NO est normalement ouvert, établi pour alarme.



EVENEMENT DD, Disque Dur

Alarme intente: c'est l'auto contrôle des fonction du Disque dur, possibilité de l'activer ou non.

Le temps de scrutation est l'intervalle entre 2 contrôles.



SORTIE ALARME

C'est la possibilité de ressortir l'alarme sur le contact de sortie pour les différentes options: Entrées alarme, Perte signal Vidéo, détection de mouvement et ceci pour chaque canal, mais également Défaut Disque dur

Opération peut être active ou non

Mode peut être transparent, c'est-à-dire que la sortie disparaît lorsque l'alarme disparaît

Vérouillé, signifie que l'on garde la sortie est conservée pendant un temps déterminé dans durée.

CONFIGURATION DU VXM4 A DISTANCE

EVENEMENT DETECTEUR

Sortie de signal sonore

Alarme	<input type="checkbox"/>	<input type="checkbox"/>	<input type="checkbox"/>	<input type="checkbox"/>
Perte Vidéo	<input type="checkbox"/>	<input type="checkbox"/>	<input type="checkbox"/>	<input type="checkbox"/>
Mouvement	<input checked="" type="checkbox"/>	<input type="checkbox"/>	<input type="checkbox"/>	<input checked="" type="checkbox"/>

Signal sonore: Désactivée

Durée: 5 sec

Événement du disque: Désactivée

Pavé numérique: Activé

Télécommande: Activé

SORTIE DU SIGNAL SONORE

C'est la possibilité de sélectionner l'action du Buzzer se trouvant dans le VXM4 pour les différentes options:

Entrées alarme, Perte signal Vidéo, détection de mouvement et ceci pour chaque canal, mais également Défaut Disque dur, action sur les touches du VXM4 ou encore de la télécommande

Signal sonore peut être active ou non

Duré temps d'action du Buzzer

Notification e-mail

Alarme	<input type="checkbox"/>	<input type="checkbox"/>	<input type="checkbox"/>	<input type="checkbox"/>
Perte Vidéo	<input type="checkbox"/>	<input type="checkbox"/>	<input type="checkbox"/>	<input type="checkbox"/>
Mouvement	<input type="checkbox"/>	<input type="checkbox"/>	<input type="checkbox"/>	<input type="checkbox"/>

Événement du disque: Désactivée

Notification: Désactivée

NOTIFICATION EMAIL

C'est la possibilité de sélectionner l'action de l'envoi d'Email pour les différentes options:

Entrées alarme, Perte signal Vidéo, détection de mouvement et ceci pour chaque canal, mais également Défaut Disque dur,

NOTIFICATION: Une fois les sélection faite, ne pas oublier de sélectionner NOTIFICATION activée

SYSTEME



Dans ce tableau, vous avez une partie information dans laquelle vous pouvez retrouver:

Version du logiciel, Version hardware, Type de signal vidéo, capacité du disque, nombre de disque, adresse IP du VXM4 (pas du routeur), adresse MAC.



Dans la partie SMTP, vous avez les informations nécessaires à l'envoi d'Email. Le **SMTP**, fourni par votre fournisseur d'Internet

Le **PORT**, nous vous conseillons d'utiliser le 25

SECURITE: mettre Désactivée si le serveur ne nécessite pas de mettre le nom d'utilisateur et mot de passe pour se connecter automatiquement

UTILISATEUR: nom d'utilisateur que vous employez pour la connexion Internet sur laquelle vous êtes raccordé.

MOT DE PASSE: Le mot de passe que vous utiliser également pour la connexion Internet sur laquelle vous êtes raccordé.

IMPORTANT:

Ne pas oublier de valider les modifications en cliquant sur APPLIQUER.

Les modifications sont immédiatement prises en compte par le VXM4

CONFIGURATION DU VXM4 A DISTANCE

SYSTEME

Vitesse Réseau
4 Mbps

Réécriture sur le disque
Activé

Limitation de temps d'enregistrement
Désactivée

Vitesse Réseau: vitesse de transmission des données

Réécriture sur le disque: Lorsque le disque est plein, possibilité de réécrire et d'écraser définitivement les informations écrasées par les nouvelles séquences

Limitation des temps d'enregistrement, comme indiqué dans la configuration du VXM4 il est possible de limiter la conservation des séquences enregistrées, de 12H à 1mois, passé ce délai, les séquences s'effacent automatiquement

ID Utilisateur	Nom	Groupe	E-mail	N.
ADMIN	ADMIN	ADMIN		1
MONKLODD	USER	USER		2

Sélection des utilisateurs

Possibilité de sélectionner les accès et de leur attribuer un type, Administrateur, Manager, Utilisateur, chaque type a différents pouvoir et possibilité d'action.

Pour modifier, Ajouter ou supprimer, cliquer sur la case correspondante.

Ajouter / Modifier ID d'utilisateur

ID d'utilisateur

Groupe: USER

E-mail

Notification: Non

Mot de passe

Confirmer le Mot de passe

OK Annuler

ID Utilisateur: Son nom ou tout autre surnom
Groupe: Administrateur, Manager ou Utilisateur en fonction des actions que cette personne pourra effectuer.

Email: Indiquez l'adresse Email de cette personne si vous souhaitez que celle-ci soit destinataire des emails d'alarmes du VXM4

Notification: Sélectionnez Oui si vous souhaitez l'envoi des emails à cette personne, ne pas oublier dans ce cas d'indiquer l'adresse à la case ci-dessus

Mot de passe et confirmation du mot de passe.

IMPORTANT:

Ne pas oublier de valider les modifications en cliquant sur APPLIQUER.

Les modifications sont immédiatement prises en compte par le VXM4

BACKUP PLAYER, programme de relecture

VXM4 Concept Pro

ENREGISTREUR NUMÉRIQUE

NOTICE D'UTILISATION



BACKUP PLAYER, programme de relecture

RECHERCHE DES SÉQUENCES ENREGISTRÉES



Double cliquer sur l'icône BACKUP PLAYER qui se trouve sur votre bureau, cette fenêtre s'ouvre.

Cliquer sur le dossier,



Rechercher dans votre PC le fichier que vous souhaitez visualiser.

Double cliquer sur le fichier.

NOTA: Ce dossier peut également se trouver sur un support mobile, CD, clé USB ou autres.



Vous pouvez visualiser les images,
Faire une avance ou recul rapide
Faire un arrêt sur image, dans ce cas, la date et l'heure exacte de l'image sont indiquées dans le coin inférieur gauche de l'écran.

• Appendix A

• Programmation d'un VHSD870EXT avec un VXM4

- Exemple de Programmation à distance d'un VHSD870EXT connecté à un VXM4 grâce à une liaison RS485.
- Avant toute chose, il ne faut pas oublier que comme pour toute installation RS485, il faut au préalable identifier chaque récepteur et configurer la bonne vitesse de transmission (Baudrate)
- Les dômes VHSD870 EXT sont toujours livrés pré programmés IP 001, **donc à changer**, mais le protocole est déjà pré réglé PELCO-D et la vitesse 2400 Bauds donc il n'est pas nécessaire de changer ce réglage.
- Nous vous conseillons plus de facilité, de configurer IP 001, la caméra ou dôme devant être raccordée au canal 1. IP 002, la caméra ou dôme devant être raccordée au canal et ainsi de suite.
- Nous vous engageons à compléter le petit tableau ci- contre

- Il est également nécessaire d'accorder ces informations avec la configuration du VXM4. Vous pouvez le faire directement sur l'appareil mais également par le réseau. Voir CONFIGURATION DU VXM4 –CONFIGURATION SETUP – CAMERA., Chapitre PTZ.
- Si vous avez suivi le conseil, vous n'avez rien à changer mais vérifiez toutefois qu les N° d'IP correspondent avec votre tableau, que les Protocoles sont bien en PELCO-D et que la vitesse est bien en 2400 Bauds.
- Si certains canaux n'ont pas de liaison RS485, il n'est pas nécessaire de modifier, cela ne gêne en rien le fonctionnement.

Si vous cliquer sur [Appliquer](#) et **OK**, vous pouvez maintenant déplacer vos dômes.

Pour cela, sur le VXM4, pressez PTZ et ensuite sélectionnez le canal. Pressez [Droite/ Gauche/Montée/Descente pour le PAN / TILT](#) et [tournez l'anneau de roue pour le zoom](#).

Le dôme bouge, maintenant pensons à la programmation.

Pour la programmation complète, voir la [fiche complémentaire VXM4 + VHSD870](#)

VMX4 N°			
Entrées Vidéo	Emplacement (rappel)	ID (000 à 255)	Bauds
1			
2			
3			
4			
5			
6			
7			
8			
9			
10			
11			
12			
13			
14			
15			
16			

Appendix B

ARCHIVAGE

Une séquence archivée à partir d'un VXM4 sur un CD ou une clé mémoire USB, peut être lue sur un système PC.

Insérez le CD ou USB portant le BACKUP dans le PC et utilisez Windows Explorer.

Les dossiers suivants sont inclus dans le soutien.

Backup_info: Ce dossier contient les informations détaillées de l'archive. Double cliquer pour l'ouvrir.

VXM4 BACKUP PLAYER: Est le logiciel de relecture nécessaire pour visualiser dans les meilleures conditions les dossiers d'archives.

US_ch01.....: Un dossier vidéo AVI qui contient la séquence d'archive pour un seul canal . Selon l'archive, il y aura jusqu'à 16 1VI dossiers inscrits.

US_log -.....: La liste d'événements qui contient tous les événements qui se sont produits dans la période d'archive. Double cliquer pour la consulter.

Setup : installe le codec IMM4. Est exigé même si l'utilisateur choisit de relire ce dossier d'archive en utilisant Windows Media PLAYER

Pour visualiser les archives, ressorties d'un VXM4, double cliquer le dossier PLAYER

Cliquez pour choisir le dossier devant être visualisé.

La relecture du dossier d'archive commence.

Les boutons sous l'image peuvent être utilisés pour ajuster direction et vitesse de la relecture.

NOTE: Les dossiers d'archive du VXM4 peuvent être regardés en utilisant Windows Media Player mais les informations dans l'écran (tel que heure et date) ne sont pas affichées.

Pour cette raison, il est toujours recommandé que 'BACKUP PLAYER' soit utilisé pour regarder les dossiers archivés.

Archivez les noms de dossier. Quand un BACKUP est créé sur le VXM4, un classeur est créé en premier sur l'appareil afin que l'opérateur puisse identifier facilement l'archive mise à une étape ultérieure.

Par exemple, le classeur, F:\ARCHIVE_070205_120226 est un ensemble d'archive qui a été créé en 2007, Février, le 5 2007 à 12:02:26.

Chaque dossier d'archive est aussi nommé pour une identification facile.

Par exemple, US_ch01_0702051201_0702051202_00.AVI est un BACKUP du canal 1 début le 2007, Février 5 à 12:01, fin le 2007, Février 5 à 12 :02

Appendix C

CONFIGURATION D'UN ROUTEUR NETGEAR DG834 POUR UTILISATION AVEC LE VXM4.

MATÉRIEL NÉCESSAIRE

- 1; Routeur NETGEAR DG834
- 2; Un portable ou PC pour configurer le DG834.
- 3; Une connexion Internet exigée avec le nom d'utilisateur et le mot de passe qui doivent être fournis par votre fournisseur d'Internet.(ISP)

DIFFÉRENTES ÉTAPES

1; Le DG834 a une adresse IP par défaut de 192.168.0.1, alors configurez votre PC portable ou PC avec une adresse IP 192.168.0.2, le gateway ou passerelle en 192.168.0.1, et reliez le DG834 au PC en utilisant le câble standard CAT-5 fourni avec le routeur. Mettre le DG834 sous tension.

2; Ouvrez Internet Explorer et entrez <http://192.168.0.1> pour connecter le routeur. Quand le contact est établi et le site NETGEAR ouvert, entrez le nom de l'utilisateur 'admin' et le mot de passe 'password'

3; Si le DG834 n'a jamais été raccordé auparavant, il vous incitera si vous souhaitez à Wizard - ne faites pas ceci.

4; Choisissez 'Basic Settings' du menu sur la gauche. Sélectionnez 'Fait votre rapport de l'internet exigez un login' et entrez votre username (utilisateur) et mot de passe (password) comme fourni par votre ISP. L'autre information exigée sur l'écran peut être laissée aux défauts. Appliquez ces ajustements et alors que vous avez maintenant l'accès à Internet du PC / Portable.

DIFFÉRENTES ÉTAPES POUR CONNECTER UN VXM4 LOCALEMENT.

1; Configurez le VXM4 (voir page 18 pour les détails) afin qu'il ait une adresse IP unique qui soit dans même gamme que le PC / Portable. Par exemple choisir dans ce cas, 192.168.0.3. Entrez l'IP d'entrée du DVR à l'adresse IP du routeur (gateway ou passerelle) 192.168.0.1. Note que le numéro de port par défaut est 6100;

2; Reliez le VXM4 au routeur en utilisant un câble CAT-5 et vérifiez la connexion du PC au VXM4 via le routeur par une opération que l'on nomme " PINGED", en phonétique pour nous français "Pigner" en opérant de la façon suivante :

Ouvrir MS-DOS

a) Dans votre barre de tâche, ouvrir la séquence suivante: Cliquez sur Démarrer – puis sur Exécuter – dans la fenêtre ouvrir, entrez CMD – et cliquez sur OK

b) Une fenêtre s'ouvre, à la fin du message, tapez : ping192.168.0.3 et pressez ENTER

Si vous voyez 4 lignes avec réponse de 192.168.1.3:..... ' c'est que le VXM4 est reconnu sur le réseau local. Si vous voyez « request timed out » c'est qu'il y a un défaut de connexion avec le VXM4 vérifiez les différentes étapes de configuration ainsi que les câbles de liaison.

3; À ce point, la connexion au VXM4 peut être testée localement. Installez le logiciel VXM4 REMOTE CLIENT (page 27) et suivez les étapes pour créer un groupe de connexion, en entrant l'adresse IP, le nom utilisateur et mot de passe du VXM4 et numéro de port comme indiqué dans pas 1. Le programme VXM4 REMOTE CLIENT devrait permettre de vous relier avec succès au VXM4 et de regarder des images sur le PC / Portable.

Appendix C

CONFIGURATION D'UN ROUTEUR NETGEAR DG834 POUR UTILISATION AVEC LE VXM4. (suite)

[DIFFÉRENTES ÉTAPES POUR PERMETTRE LA VISUALISATION À DISTANCE](#)

PRINCIPES DE BASE

Imaginez NETGEAR DG834 est composé de 2 côtés – un côté est un côté privé qui sert le réseau local. Ce côté du routeur a sa propre adresse IP (typiquement 192.168. 0.1) et les autres appareils (PC, Portables, etc VXM4....) sont reliés à lui en ayant chacun une adresse IP unique sous la forme 192.168.0.XXX)

Parce que ce réseau est un réseau privé, il ne peut pas être accédé directement du monde extérieur.

L'autre côté imaginaire du DG834 est un côté public - il a aussi sa propre adresse IP qui vous est allouée par votre ISP et peut être ou statique (il ne change jamais) ou dynamique (votre ISP peut changer n'importe quand). Parce que c'est un réseau public, en théorie, n'importe qui du monde extérieur connaissant votre adresse IP publique peut accéder au routeur et à votre réseau privé. Mais, parce que le routeur a un mur pare-feu(firewall) avec une sécurité intégré, le trafic de transmission est limité.

Pour cette raison, vous avez besoin de configurer le DG834 pour que le trafic soit prévu pour le VXM4 est mis en connexion correctement au lieu d'être bloqué – ceci par le port (port forwarding).

Vous remarquerez sur le VXM4 dans la section NETWORK, il y a aussi un numéro de port. Ce pourrait être techniquement toute valeur mais vous devez éviter des ports communs de l'internet tels que 80, 110, 25, 21 etc.. En général, la valeur par défaut sur le VXM4 est acceptable.

Dans ce cas, le VXM4 a pour port par défaut 6100 donc le DG834 a besoin de canaliser les connexions qui arrivent sur le port 6100 au VXM4.

Appendix C

CONFIGURATION D'UN ROUTEUR NETGEAR DG834 POUR UTILISATION AVEC LE VXM4.

(suite)

CONFIGURER LE PORT DE CONNEXION

Cette section suppose que vous avez déjà établi avec succès le VXM4 au PC localement
Entrez dans Logon du DG834 et sélectionnez 'Services' dans le menu.

Cliquez 'Add Custom Service' et entrez les valeurs suivantes:

Nom: VXM4
Type: TCP
Start port: 6100
Finish port: 6100

Et cliquez 'Apply'

Alors créez une règle du mur pare-feu (Firewall) comme suit:
Choisi 'Firewall Rules' dans le menu. Sous les services nouveaux, cliquez 'Add' et entrez :

Service: VXM4(TC:6100) - C'est le service que vous avez créé plus tôt.

Action: Partez à 'PERMETTRE toujours' ou 'ALLOW always'

Envoyez au serveur LAN: 192.168.0.3 - c'est l'adresse IP du VXM4

Utilisateur WAN et autres listes peuvent restés inchangés.

Cliquez 'apply' pour mémoriser les nouveaux réglages

Une fois que les réglages du pare-feu sont installés, personne ne devrait être capable d'accéder au VXM4 du monde extérieur, même s'ils utilisent le logiciel correct.

Pour configurer le logiciel, l'adresse IP est l'adresse IP statique publique de votre routeur et le port dans ce cas sera 6100; L'utilisateur et mot de passe doivent également être configurés sur le VXM4.

Appendix C

CONFIGURATION D'UN ROUTEUR NETGEAR DG834 POUR UTILISATION AVEC LE VXM4. (suite)

[INSTALLER PLUSIEURS VXM4 SUR UN ROUTEUR](#)

La configuration est dans ce cas identique mais vous aurez besoin de créer un service séparé et réglage du pare-feu pour chaque VXM4 a relié. Notez aussi que chaque VXM4 doit avoir un port unique et une adresse IP unique.

Exemple - 2 VXM4 reliés à un routeur

1er réglage VXM4

Adresse IP: 192.168.0.3

Port: 6100

Entrée: 192.168.0.1

Sur le DG834, configurez un port 6100 pour pare-feu pour diriger ce service à 192.168.0.3

2e réglage VXM4

Adresse IP: 192.168.0.4

Port: 6101

Entrée: 192.168.0.1

Sur le DG834, configurez un port 61010 pour pare-feu pour diriger ce service à 192.168.0.4

Le logiciel VXM4 REMOTE CLIENT peut être configuré avec un groupe qui contient deux connexions VXM4. Ces deux VXM4 peuvent être connectés à distance en même temps.

Note: Si relier localement sur un LAN, chaque VXM4 doit être configuré avec une adresse IP unique pour chaque enregistreur, 192.168.0.XXX
Si relier sur Internet, la même adresse publique est entrée pour les deux VXM4 - le port du routeur prend soin du reste.

Appendix C

CONFIGURATION D'UN ROUTEUR NETGEAR DG834 POUR UTILISATION AVEC LE VXM4. (suite)

[Utilisant DDNS reliez:](#)

DDNS (Dynamic Domain Name Server / Serveur de noms de domaine Dynamique) est utilisé généralement quand votre ISP vous fournit une adresse IP publique dynamique. Le problème avec une adresse IP dynamique parce qu'elle change régulièrement, et que tous utilisateurs distants qui ont besoin de relier au VXM4 ne savent pas quelle adresse IP entrer dans le REMOTE CLIENT

Utiliser DDNS résout ce problème. Quand un VXM4 est configuré correctement pour utiliser DDNS (page 18) il interroge le router régulièrement et envoie l'adresse publique courante à la 3e partie de base de données. Le VXM4 envoie aussi son adresse MAC qui est unique.

Quand un utilisateur réseau veut se raccorder au VXM4 qui utilise DDNS, l'information suivante est exigée.

MAC ADDRESS: Cela peut être trouvé dans la partie GESTION SYSTÈME de la configuration VXM4. (page 20)

Serveur DDNS: Doit être configuré dans la partie du NETWORK de la CONFIGURATION du VXM4. (page 18)

Pour configurer un groupe de connexion au VXM4, au lieu d'une adresse IP, l'adresse MAC et DDNS serveur détails doivent être entrés)

Par exemple, si l'adresse MAC est 00-11-5F-00-9A-33 et le Serveur DDNS il faut entrer DVRLINK.NET en place de l'adresse IP.

00115f009a33.dvrlink.net

Quand le client réseau commence une connexion, il interroge DVRLINK.NET pour l'adresse publique réelle qui correspond à l'adresse MAC. Il utilise alors l'adresse IP résultante pour relier au VXM4.

Appendix D

RACCORDEMENT DES APPAREILS EXTÉRIEURS

TÉLÉMÉTRIE

Reliez RS485D+ au '+' ou A de tous les appareils de l'installation de télémétrie.

Reliez RS485D - au '-' ou B "

ENTRÉES DES ALARMES

Reliez les contact libre de potentiel les informations venant des détecteurs IR, volumétriques,bris de glace, etc.... aux bornes GND et INX de votre choix

RELAIS SORTIE

Reliez aux bornes 'COM' et 'NO' ou 'NC' tous appareils fonctionnant sous très basse tension, en général 12 Vdc ou 24 Vac comme buzzer, flash ou relais basse tension..