

# MANUEL

**Numérique 4 voies CIF**

**Enregistreur**

# SOMMAIRE

<b>Bienvenue/Contenu du colis</b>	<b>3</b>
<b>Propriété du produit</b>	<b>4</b>
<b>Description du produit</b>	<b>5 à 8</b>
Façade de l'appareil	5
Ecran LCD	6
Façade arrière	7
Clavier	8
<b>Alarme</b>	<b>9 à 11</b>
Description du connecteur d'alarme	9
Entrée d'alarme et alimentation	10
Spécification du relais de sortie d'alarme	11
<b>MENU</b>	<b>12 à 29</b>
<b>Organigramme</b>	<b>12</b>
<b>Menu principal</b>	<b>13</b>
Paramètres	14 à 44

# Bienvenue

Ce manuel d'emploi est une traduction du manuel original.  
Il a pour but de vous faciliter l'utilisation et la programmation de votre appareil.

## VERIFIER VOTRE COLIS:

- Un câble d'alimentation
- Un câble réseau Ethernet
- Manuel d'emploi
- Un CD
- Une feuille de Garantie du produit
- Connecteur d'alarme 25-pin (sauf pour les DVR 8/16 cameras)
- Câble audio DB 25-pin (Pour les DVR 8/16 camera)

Contactez votre revendeur pour toute absence.

# Propriété du produit

- Visualisation temps réel.
- ✧ Sortie vidéo Analogique et VGA.
- ✧ Affichage plein écran et quadravision.
- ✧ Fichier log système.
- Compression au format: MPEG4/H.264.
- Enregistrement sur disque dur (Sans limite).
- Export des vidéos via port USB (Clef USB, Disque dur externe, Graveur externe).
- ✧ Téléchargement des séquences vidéo depuis le WEB.
- Relecture des enregistrements.
- ✧ Enregistrement indépendant pour toutes les voies.
- ✧ Supporte la relecture et la recherche par caméra, Surveillance réseau à distance.
- ✧ Téléchargement de vidéo.
- ✧ Types de vidéos: Vidéo ordinaire, Détection de mouvement, alarme externe.  
Enregistrement pré alarme.
- ✧ Consultation des vidéos à distance.
- ✧ Recherche rapide par type de vidéo.
- ✧ Différents mode de relecture: X1/2, X1/4 (lecture lente), 2 x et 4x (lecture rapide),
- ✧ lecture arrière et image par image.
- ✧ Affiche l'heure pendant la relecture
- Serveurs web intégré
- ✧ Visualiser en temps réel
- ✧ Recherche et relecture de vidéo (Selon votre connexion réseau)
- ✧ Modification des réglages et mise à jour
- ✧ Réception des alarmes et visualisation du fichier LOG
- ✧ Visualisation par Internet explorer
- ✧ 2 niveaux d'utilisateur, authentification par mot de passe
- ALARMES
- ✧ 4 entrées d'alarmes externes, Alarme sur perte vidéo, (exemple d'alarme : détecteur de fumé, détecteur de température, détecteur de mouvement, IR)
- ✧ Une sortie d'alarme (relais).
- ✧ Câble de protection pour les entrées sortie d'alarme
- Port de communication:
- ✧ 25-pin port : Pour les entrées d'alarme et le contrôle PTZ
- ✧ RS232 port : Pour les maintenances et les mise à jour
- ✧ Ethernet port : Visualisation à distance
- ✧ 2 ports USB 2.0

# DESCRIPTION DU PRODUIT

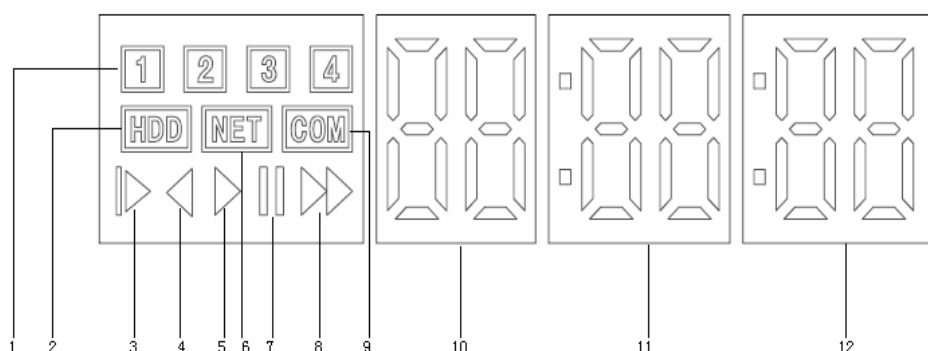
**Façade de l'appareil :**

**Pour faciliter l'utilisation du produit :**

**Nous recommandons l'usage de la souris optique USB fournie.**

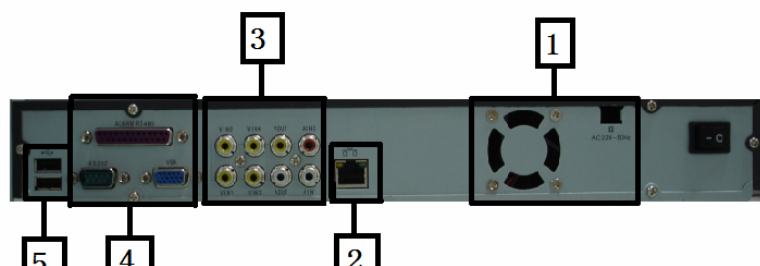


## Ecran LCD de la face avant :



Numéro	Fonction
1	Affiche le numéro de la caméra
2	Affiche le statut du disque dur
3	Relecture lente
4	Retour arrière
5	Lecture
6	Affiche le statut de connexion réseau
7	Pause
8	Lecture rapide
9	COM port statut
10	Affiche les heures
11	Affiche les minutes
12	Affiche les secondes

## Façade arrière :



Numéro	Fonction
1	Bouton marche/arrêt
	Ventilateur
2	Carte réseau:10M/100M/ Auto adaptable
3	Entrées/sorties Audio
	Entrées et sorties vidéo
4	Port Alarm-RS485 □ port RS232 □ port VGA
5	2 ports USB 2.0

## Le Clavier Virtuel :

### Comment entrer des Caractères ?

Le système accepte deux types de caractères: Numérique (1,2 ,3 ,4...) et Lettre (aA, bB, cC...).

Déplacer le curseur jusqu'à la colonne de texte, Le texte apparaît en bleu. Cliquer sur le symbole clavier pour alterner entre le clavier numérique et le clavier à lettre.

Appuyer sur > ou < pour alterner entre lettre capitale et petite lettre.

Note : la façade supporte seulement le clavier numérique



- >: Changer de petit caractère a lettre capitale
- <: De lettre Capitale à petit caractère
- X: effacer tout
- ✓:Confirmer et fermer le clavier

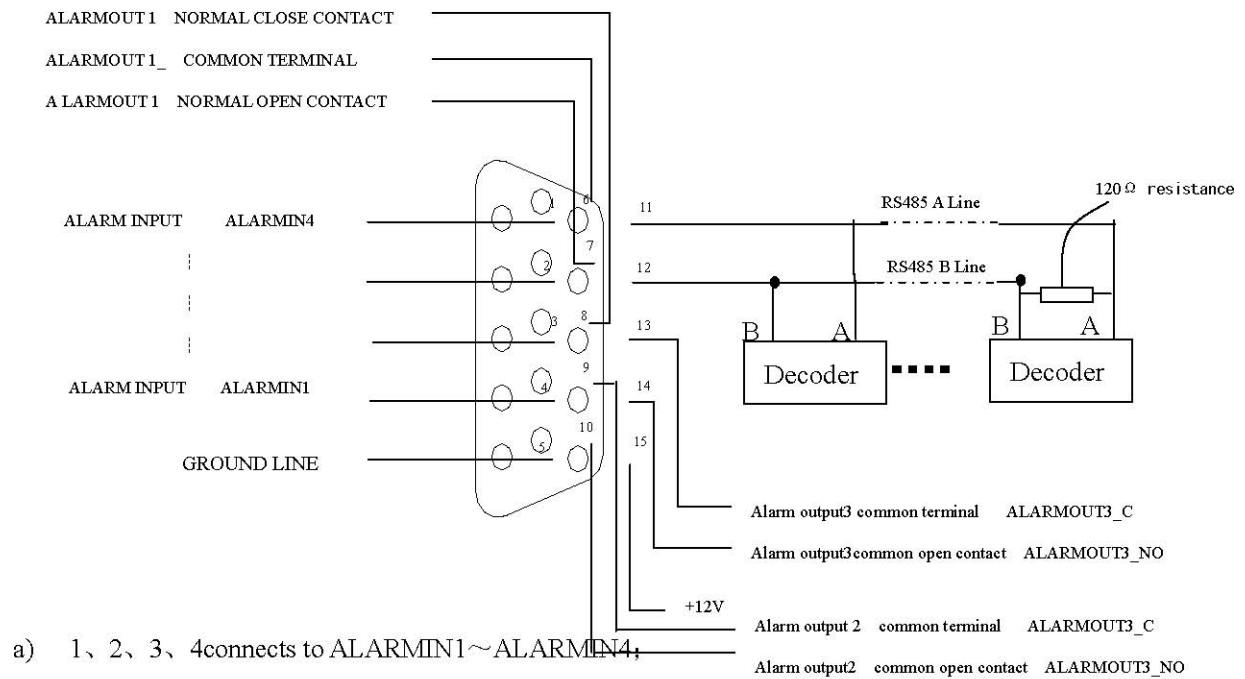
## Alarme : entrées et sortie

### Description du connecteur d'alarme :

Cette partie du manuel est réservée aux Techniciens professionnels de la vidéo surveillance.

Certains termes resteront en anglais afin de conserver le sens.

Ci-dessous (Image1) les schémas techniques et plans de câblage des alarmes (Contacts secs)



**Image 1**

b) 6、7、8-Sortie d'alarme1、9、10-Sortie d'alarme 2 : deux sorties d'alarmes (Relais)  
digital

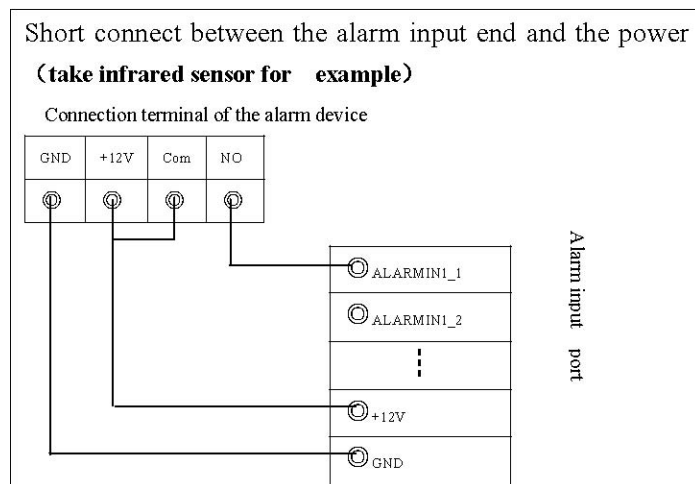
c) 15 +12V alimentation pour sonde d'alarme.

d) 11 ligne A RS485  12 Ligne B RS485

e) 5 Masse

f) 13\14-ALARMOU3 Contact normalement ouvert

## Entrée d'alarme et alimentation :



## Entrée alarme

Il y a 4 contacts d'alarmes: Il existe deux types de contact: NO (normalement ouvert) et NF (normalement fermé). L'alimentation des sondes d'alarme peut être effectuée par le DVR. Trop d'alarme alimenté par le DVR peut causer une instabilité du produit.

### Note :

Quand les sondes d'alarmes ont une alimentation externe, la masse doit être connectée sur la sortie d'alarme du DVR.

### Sortie d'alarme

3 sorties d'alarmes □ normalement ouvert □ Pour éviter une surcharge de l'enregistreur : Se référer au paramètre du relais et vérifier les instructions relatif.

### RS485 : ligne A et B

Elle est faite pour établir la connexion entre A et B au niveau du récepteur de télémétrie.

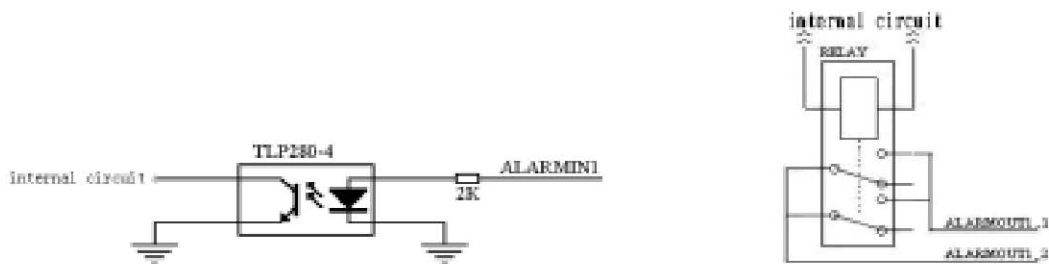


Image 2 entrée et sortie d'alarme

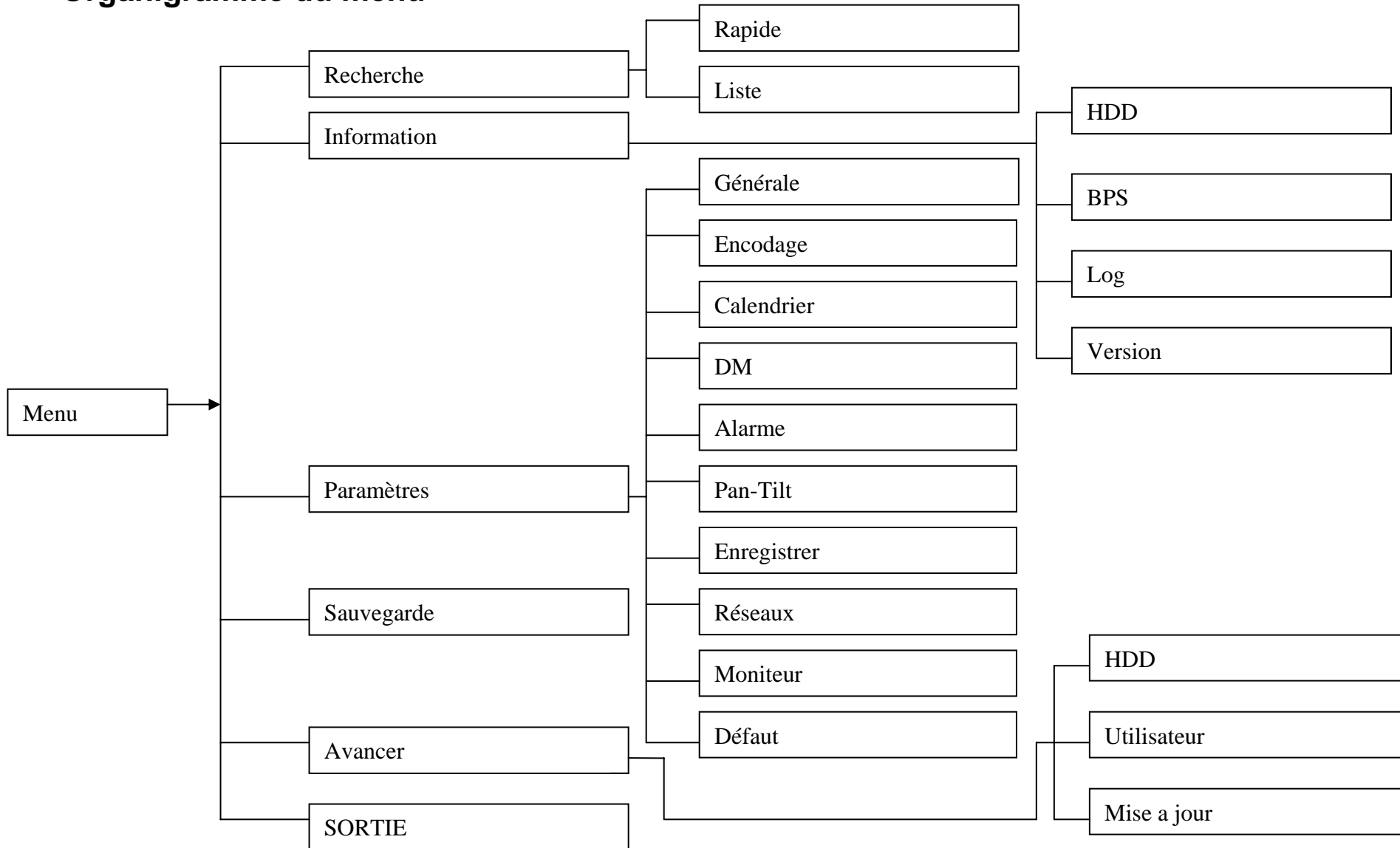
## Spécification du Relais de sortie d'alarme :

Modèle:	JRC-27F
---------	---------

Matériel du contact	Argent	
Estimation □ charge de résistance	Capacité évaluée du commutateur	30VDC 1A, 125VAC 1A
	Puissance maximum du commutateur	125VA 160W
	Tension maximum de commutateur	250VAC, 220VDC
	Devise maximum du commutateur	1A
Isolation	Entre les contacts avec la même polarité	1000VAC 1minute 50/60Hz
	Entre les contacts avec la polarité différente	1000VAC 1minute 50/60Hz
	Entre le contact et le <a href="#">windind</a>	1000VAC 1minute 50/60Hz
Tension de montée subite	Entre les contacts avec la même polarité	1500V (10×160us)
La durée de temps ouvert	3ms max	
La durée de temps fermé	3ms max	
Longévité	Mécanique	50×10 <sup>6</sup> times (3Hz)
	Electrique	200×10 <sup>3</sup> times (0.5Hz)
Température	-40~+70□	

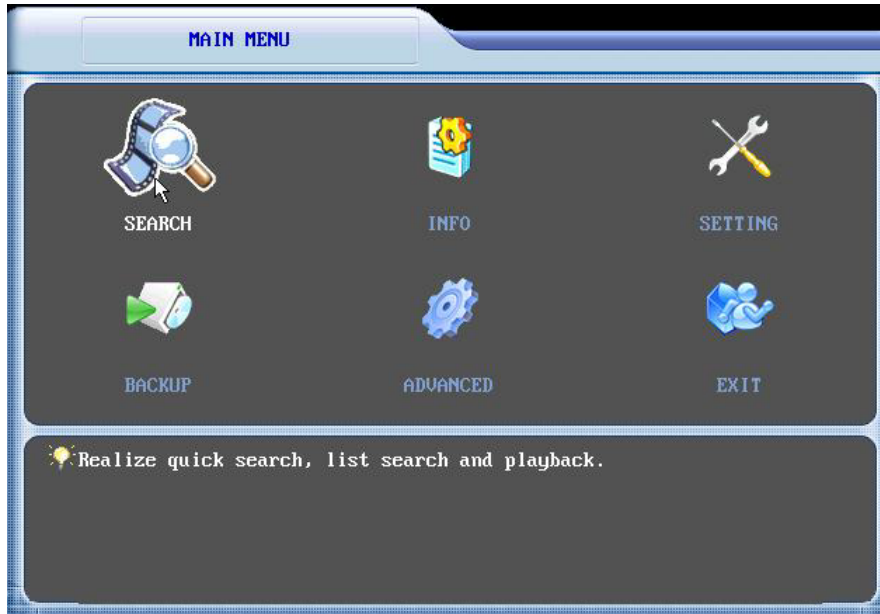
# MENU

## Organigramme du menu



# Menu Principal

Quand vous vous loggez, Le menu principal apparaît. Voir ci dessous. Il y a au total 6 icônes: Recherche, Information, paramètres, sauvegarde, avancer et sortir. Déplacer votre curseur puis double cliquer sur l'icône que vous voulez.



## Paramètres

Cliquer sur PARAMETRE Image 3.



Image 3 Paramètre

## Générale :

- Heure système: Pour établir l'heure
- Format date: Il y a trois types: Y-M-D:M-D-Y or D-M-Y.
- Format heure: deux types: 24 ou 12 heures.
- Langage: le système supporte deux langues: Anglais et Français
- Vidéo mode: le système supporte deux formats: PAL et NTSC
- DVR No: Quand vous utilisez un clavier distant pour contrôler un ou plusieurs DVR, vous pouvez donner un nom à chaque DVR pour faciliter la gestion.

Note: Ne changer pas l'heure du système en cas d'enregistrement vidéo.

Une fois paramétrer cliquer sur Sauvegarder pour sortir.

## Encoder :

Choisissez votre caméra :

- Format vidéo

Codec de compression: MPEG4/H.264

Résolution: La compression est au standard CIF

Débit: choisir en constant (CBR) ou variable (VBR)

NB IPS: Il y a quatre niveau: 1-3 f/s, 6f/s, 12f/s, 25f/s. Le nombre maximum d'image dépend de la version du produit.

Qualité: il y a 6 niveaux de qualité. 6 = meilleur qualité.

- Format audio

Audio: Activer ou désactiver l'audio.

Compression: PCM

FRE: 8 KHz

Bit: 16 bits

Une fois paramétrer cliquer sur Sauvegarder pour sortir.

## Calendrier :

Quand le produit est neuf, Par défaut = Enregistrement 24/24. Choisissez la caméra en premier.

Type : il y a 3 types: ordinaire, Détection de mouvement et sur alarme externe.

Lundi au dimanche: cocher . (Choix multiple)

Heure 1 et 2: Heures comprises entre 0 et 24H.

Une fois paramétrer cliquer sur Sauvegarder pour sortir.

## DM Détection de Mouvement:

- Choisissez votre caméra en premier.
- Zone: Il y a 192 (16\*12) zones. Vert = position du curseur. rouge = zone de détection.
- Sensibilité: Il y a 3 niveaux: bas, moyen et haut.
- Enregistrer Camera : La camera enregistre en cas de détection (choix multiple)
- Activer cyclique: Changer l'image en plein écran quand l'alarme apparaît.
- Pré enregistrement : enregistre 10 secondes avant l'alarme
- DM TIP: Affiche une fenêtre pop-up alarme.
- Perte vidéo: affiche une fenêtre avec la perte vidéo.
- Durée: Le système enregistre un nombre de seconde spécifique au moment de l'alarme de 10 à 300 secondes.
- Sortie d'alarme: Envoie un contact d'alarme sur la sortie alarme.

Une fois paramétré cliquer sur Sauvegarder pour sortir.

## Alarmes :

Il y a deux parties : entrer et sortie

- Entrées d'alarmes
  - ✧ Type d'Alarme: NO ou NF.
  - ✧ Enregistrement camera : le DVR enregistre les cameras sélectionné au moment de l'alarme.
  - ✧ Activer cyclique: Passe l'image en plein écran.
  - ✧ Durée: Le système enregistre un nombre de seconde spécifique au moment de l'alarme de 10 à 300 secondes  
Pré enregistrement : enregistre 10 secondes avant l'alarme
  - ✧ Entrer d'alarme: Envoie un contact d'alarme sur l'entrée d'alarme.
  - ✧ Alarme tip : Affiche une fenêtre pop-up alarme.

- Sortie d'alarme

Choisissez la camera du contact de sortie.

Une fois paramétré cliquer sur Sauvegarder pour sortir.

## **Pan Tilt Zoom :**

Choisissez votre caméra en premier.

- Protocole: sélectionner votre protocole pour les cameras motorisées comme le DH-SD1 (pour Speed dôme).
- Adresse: Entrer le PTZ ID
- Baud rate: sélectionner le "baud rate"
- Data bit: sélectionner le data bit
- Stop bit: sélectionner le stop bit
- Vérifier: Ouvert ou fermer

Une fois paramétré cliquer sur Sauvegarder pour sortir.

## **Enregistrer :**

Choisissez votre caméra en premier

- Enreg (On/Off): Choisissez les caméras à enregistrer.
- Titre : Vous pouvez mettre un titre à votre caméra (ex : Porte, Sortie de secours...).

Une fois paramétré cliquer sur Sauvegarder pour sortir.

## Réseau :

(Voir Image 11). Vous devez entrer les informations suivantes:

- IP address : Entrez votre adresse IP
- Sub net mask : Masque de sous réseau
- Gateway : Passerelle
- Protocole : TCP ou UDP
- TCP port : Par défaut le port est 37777
- http port par défaut : 80
- DDNS/PPPOE :

Une fois paramétré cliquer sur Sauvegarder pour sortir.



The screenshot shows a 'NETWORK' configuration window with the following fields and values:

IP ADDRESS	192	168	000	002
SUBNETMASK	255	255	255	000
GATEWAY	192	168	000	001
PROTOCOL	TCP			
TCP PORT	37777			
HTTP PORT	00000			
DDNS/PPPoE	SET			

At the bottom of the window are three buttons: SAVE, CANCEL, and DEFAULT.

Pour visualiser un DVR par Internet vous pouvez utiliser les services PPOE et DDNS

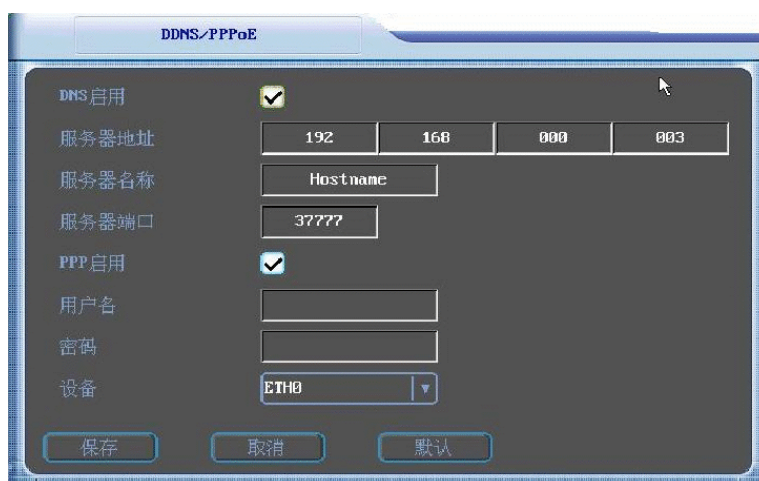
- DVR IP:

Quand le système est connecté par Internet en PPOE l'adresse IP devient dynamique.

- Via DDNS:

(Voir image 11), sélectionner DDNS, (voir image 12). Entrer le nom d'utilisateur obtenu par votre fournisseur de service PPOE. Entrer l'adresse IP du serveur DNS. Sauvegarder et redémarrer le système.

Après le redémarrage, ouvrir Internet explorer et entrer votre adresse comme ci-après : http://(DDNS serveur IP)/ (virtuel directory name)/webtest.htm. (E.g.: http://10.6.2.85/NVS\_DDNS/webtest.htm)



## Moniteur :

Configuration du menu:

- Transparence: Valeur entre 128 et 255 (Le menu devient transparent)
- Time title: Affiche l'heure système sur le moniteur.
- Déconnexion automatique: Il y a 7 choix: 5 minutes/10 minutes/15 minutes/20 minutes/25 minutes/ 30 minutes/ no.

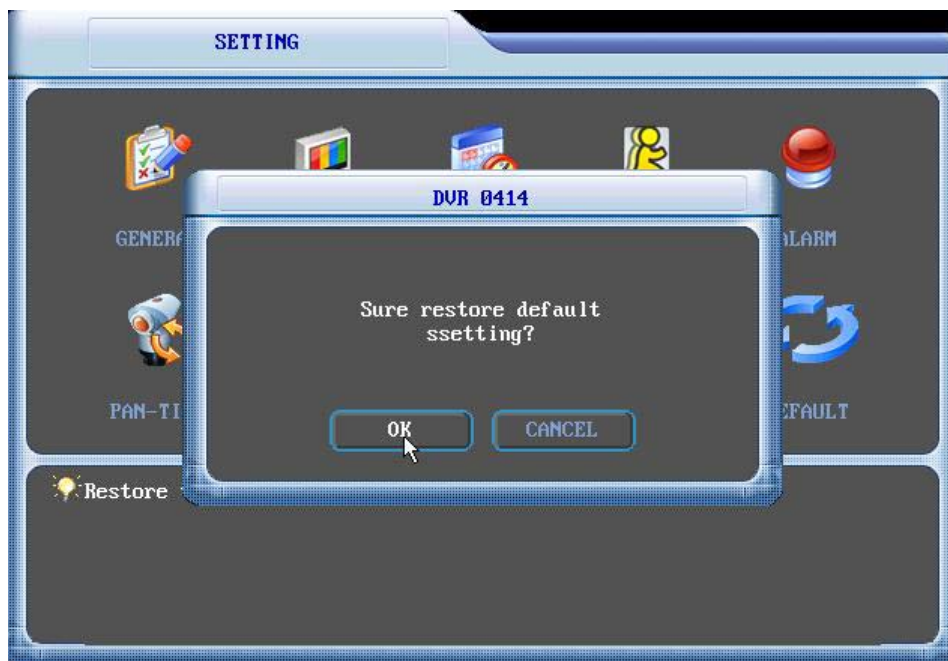
Cyclique

- Intervalle: Il y a six choix : 5 secondes/ 10 secondes /15 secondes /20 secondes / 25 secondes /30 secondes.
- Plein écran: Choisissez les cameras à cycler en plein écran
- Quadration: Affiche la quadration après le cycle des caméra (cocher ou décocher).

Une fois paramétré cliquer sur Sauvegarder pour sortir.

## Défaut :

Quand vous cliquez sur DEFAULT une fenêtre de confirmation vous invite à valider votre choix (voir image ci-dessous)



## Recherche d'image :

Il y a deux méthodes de recherche : Rapide ou par liste

### Rapide :

Cliquez sur l'icône "Rapide". Dans ce menu vous devez sélectionner la camera et l'heure de la recherche désiré. (Voir image 4)

Choisissez votre fichier dans le résultat et lancer la vidéo.



Image 4

## Liste :

Ici vous devez sélectionner les informations suivantes : Voir image 5

- Camera
- Type
- Heure

Choisissez votre fichier dans le résultat et lancez la vidéo.



Image 5

## Sauvegarde :

Voir Image 6.

Ici vous devez sélectionner les informations suivantes.

- Appareil
- Volume
- Camera
- Type de vidéo (DM, Alarme...)
- Heure

Une fois paramétré cliquer sur Sauvegarder pour sortir.

Tips: Pendant la sauvegarde le bouton Sauvegarder devient Annuler pour sortir manuellement.



The screenshot shows a software interface titled "BACKUP". It contains several configuration fields and buttons:

- DEVICE**: A dropdown menu.
- VOLUME**: A dropdown menu.
- DESCHN**: A dropdown menu with "CHANNEL 1" selected.
- AUTYPE**: A dropdown menu with "ALL" selected.
- FROM**: A date and time field showing "2006 - 07 - 12 00 : 00 : 00".
- TO**: A date and time field showing "2006 - 07 - 12 10 : 40 : 56".
- SEARCH**: A button to the right of the "TO" field.
- Table**: A table with columns "BACKUP", "ID", "CHN", and "TYPE". The table is currently empty.
- REQUIRE/REMAIN**: A checkbox that is currently checked.
- FORMAT**: A button.
- BACKUP**: A button.

Image 6

## Avancer :

Voir Image 7 : Il y a 3 fonctions : Disque dur, utilisateur, Mise à jour.



Image 7

### Disque dur :

#### Setting

- Mode enregistrement : Quand le disque dur est plein choisissez entre Réécrire (overwrite) ou Stop

Durée des fichiers enregistré: 30 min

- Disque dur : N° du disque
- Maître ou esclave
- Formatage : pour formater le disque dur

Une fois paramétré cliquer sur Sauvegarder pour sortir.

### Utilisateur :

Pour modifier les mots de passe et ajouter/supprimer des utilisateurs.

### Mise a jour :

Le DVR se met a jour automatiquement par le Réseau ou par le port USB

## Information système :

Il y a 4 icônes: HDD (hard disk information), BPS (data stream statistics), Log et Version (Voir Image 8.)

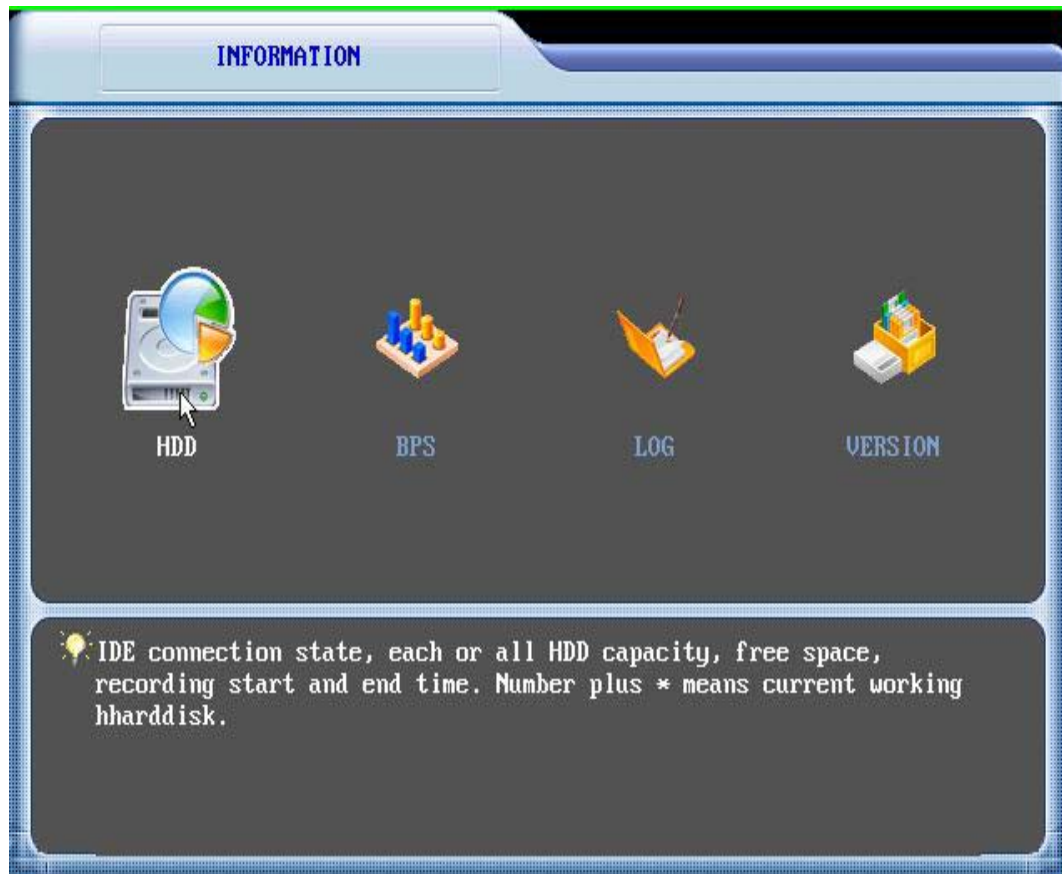


Image 8

### Disque dur information :

Affiche le Numéro de série du disque, Capacité total, Espace disponible, le début et la fin des enregistrement

### Data stream statistique:

Visualisation des données stream (KB/s) et stockage occupé du disque dur (MB/h).

## **Log :**

Pour voir le fichier Log.

- Utilisateur
- Identité (administrator or ordinary user)
- Heure de connexion
- Heure de déconnexion

## **Version :**

Voici pour vous l'information de version:

- Channel
- Audio
- Vidéo
- Alarm in
- Alarm out
- Hardware version:
- Software version:
- Date:

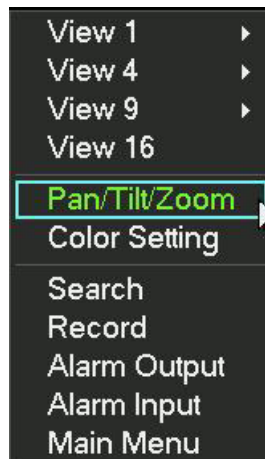
## **Sortir :**

Quand vous cliquez sur Sortir un menu apparaît ou vous avez le choix entre :

- Déconnexion: Déconnexion. Vous devrez vous identifier la prochaine fois
- Redémarrage:

## A propos du menu auxiliaire (Clique droit sur la souris) :

Voir image ci-dessous :



Cliquer sur Pan/Tilt/Zoom :

Si votre camera est motorisée vous en prenez le contrôle

- Zoom
- Focus
- Iris


Cliquer sur les icônes  et  pour modifier les valeurs.



Il y a 8 directions possibles avec la télécommande virtuelle



Correspondance façade et clavier virtuel.

Nom	Touche de fonction	Fonction	Touche de raccourci	Touche de fonction	Fonction	Touche de raccourci
Zoom		Près	▶		Loin	▶▶
Focus		Près	◀		Loin	▶
Iris		Fermé	◀		Ouvert	▶

### Preposition, Patrouille...

Voir image

Vous pouvez modifier les valeurs suivantes:

- Preset
- Patrol
- Pattern
- Border



Vous pouvez activer les fonctions suivantes

- Preset
- Patrol
- Pattern
- Aux on
- Aux off
- Auto scan
- Auto pan
- Light on



### Preposition

Voir image

Utiliser les flèches de direction pour établir la position à mémoriser.

Cliquer sur preset et donner un numéro de Preset

Vous pouvez ajouter cette préposition à une patrouille.



### Activer préposition

Entrer le Numéro de preset et cliquer sur Preset

### Patrouille

Entrer les différentes prépositions à ajouter dans la patrouille.



Image 9 Patrouille

### Activer patrouille

Activer le Numéro de la patrouille désiré.

### Pattern setup



### Activé la fonction Patern

Choisissez la Patern a activé en entrant son Numéro

## Border setup

Utiliser cette fonction pour mettre une limite gauche et une limite droite au speed dôme.



## Activer la fonction « border »

Cliquer sur auto scan pour valider vos bords.

## Menu contrôle du Dôme

Cliquer page suivante,  
Cliquez sur Menu pour entrer dans le menu du Dôme. Les flèches de directions permettent de naviguer dans les menus du dôme.



## Opération par le serveur Web Intégré

### Connexion et déconnexion

Ouvrir Internet Explorer et entrer l'adresse IP du DVR dans la barre d'adresse.  
Si un message apparaît vous demandant d'installer l'ActiveX webrec.cab cliquer sur OUI.

Après l'installation cette fenêtre apparaît.

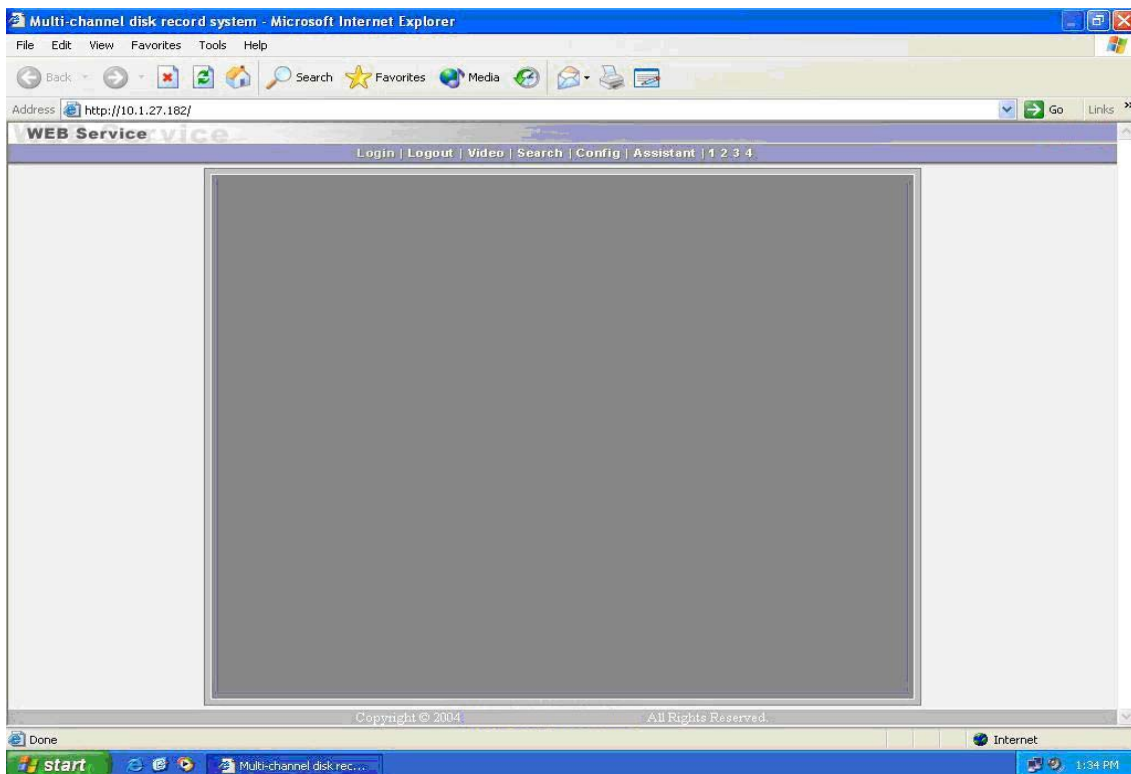


Image 10

Il y a 6 menus: **login, logout, vidéo, search, configuration et assistant.**

Voir Image 11.



Image 11

Cliquer sur LOGIN. (Voir

Image 12). Enter votre nom d'utilisateur et votre de passe.  
Par défaut : admin **et** admin.  
Pour des raisons de sécurité changer vos mots de passes.



Image 12

## Clique droit pour menu contextuel

Après l'identification, cliquer sur vidéo ou cliquer avec le bouton droit et sélectionner vidéo. (Voir Image 13).

- Real time monitor: Choisissez la camera que vous voulez voir en direct
- Begin dialog: Si votre camera supporte l'audio Bidirectionnel vous pouvez commencez à parler
- Playback control bar: Affiche la barre de relecture
- Pan-tilt control: Pour prendre le contrôle des cameras motorisés
- Set volume : pour augmenter le volume lors des conversation IP
- Net data flux : Affiche la bande passante utilisée
- Full screen : Pour passer en plein écran
- Resize video : Changer la taille des vidéos afficher.
- Video windows : Pour afficher le nombre de fenêtre de visualisation requis. (1, 4, 8,16)

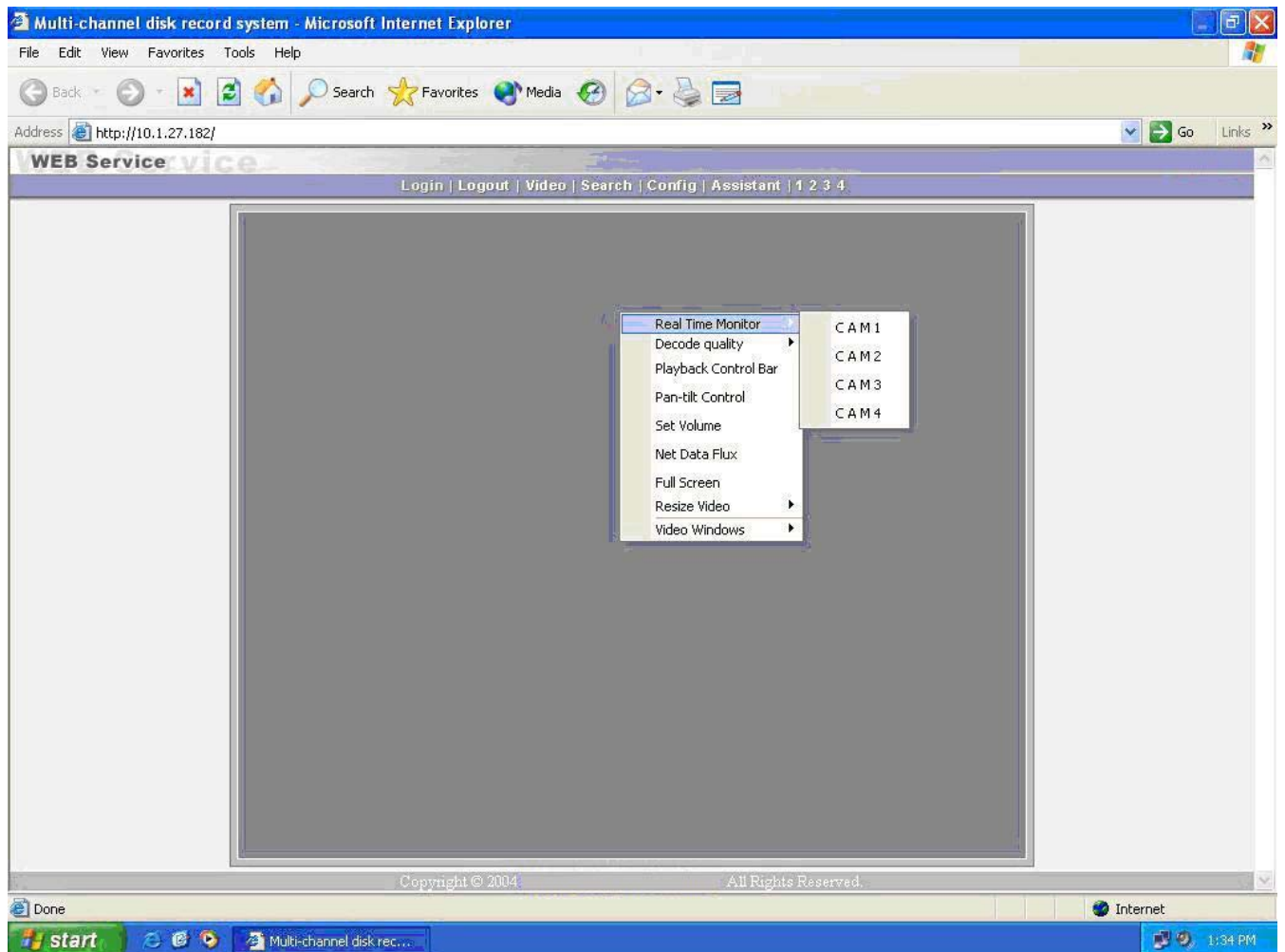
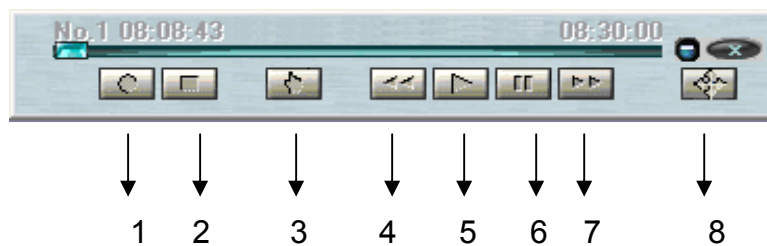


Image 13

## Barre de Contrôle de Relecture

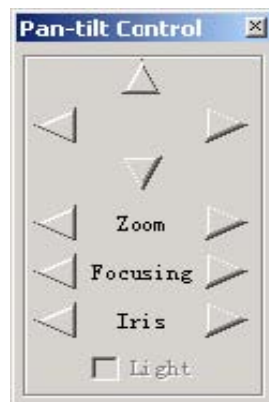
La barre de contrôle de relecture se présente comme cela : Voir Image 14.

- 1: Sauvegarder l'enregistrement
- 2: Stop
- 3: Capture d'écran
- 4: Relecture lente
- 5: Lecture
- 6: Pause
- 7: Avance rapide
- 8: Plein écran



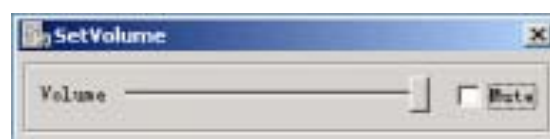
## Pan-tilt contrôle

Cliquer sur les flèches pour ajuster l'Iris, Le focus le zoom et les directions Pan/Tilt. (Voir Image 15).



## Set volume

Faite glisser le curseur pour augmenter ou diminuer le volume. (Voir Image 16.)



## Net data flux

Voir Image 17.



Image 17

## Full screen

Il y a deux façons de passer la vidéo en plein écran : Double cliquer sur la vidéo pour la passer en plein écran

L'autre façon consiste à cliquer droit avec la souris et choisir Fullscreen.

## Resize video : Redimensionner les vidéos

Il y a 4 tailles : 40%, 60%, 80% et 100%. Voir Image 18.

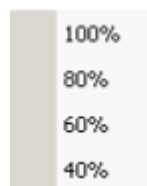


Image 18

## Video windows : Mode d'affichage

Affiche le nombre de fenêtre désirée: Voir Image 19.

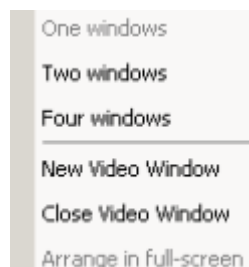


Image 19

## Search : Recherche

Cliquer sur Search pour lancer le menu de recherche. (Voir image 40). Vous pouvez choisir la camera et l'heure désiré pour votre recherche. Vous pouvez utiliser PageUp et PageDown pour afficher les listes de résultats suivantes. Double cliquer sur le nom du fichier que vous voulez relire.

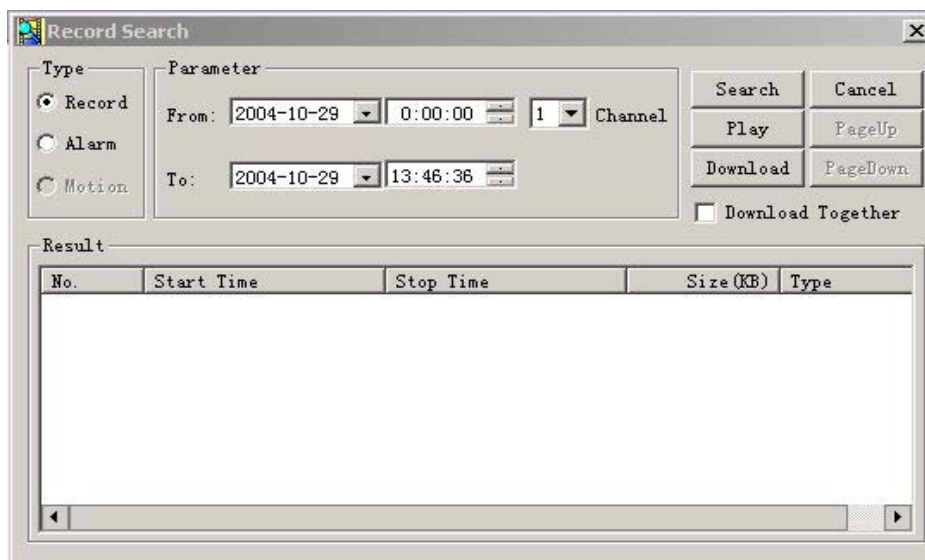


Image 20

## Download : Télécharger

Sélectionner, le ou les fichiers à télécharger puis cliquer sur Download. Le Système vous invite à sélectionner le répertoire de destination de votre téléchargement puis valider.

Les noms de fichiers sont généralement comme ci après : Nom du fichier +Numéro camera +date +Heure. L'extension est un .mp4

Exemple: nom du fichier : 0120021205071028.mp4 veut dire:

- 01: camera 01
- 20021205: 5 Décembre, 2002
- 071028 :7 Heures 10 minutes 28 secondes.

## System settings : Paramètres du système.

Il y a 5 fonctions:

- Image : images
- Alarm : alarme
- Motion detect : détection de mouvement
- General : générale
- Schedule : calendrier

# Générale

Voir Image 21.

Vous pouvez sélectionner la taille des enregistrements et choisir la réécriture automatique ou l'arrêt du disque quand celui-ci est plein.

Vous pouvez aussi sélectionner les caméras, protocole, adresse et baud afin de contrôler les zoom ou camera motorisés.

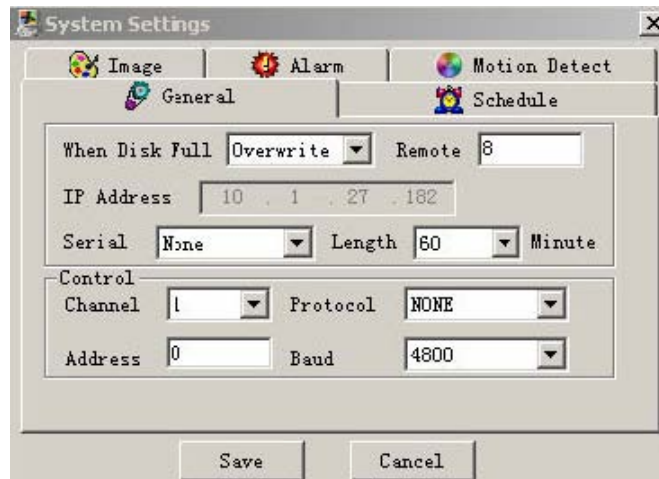
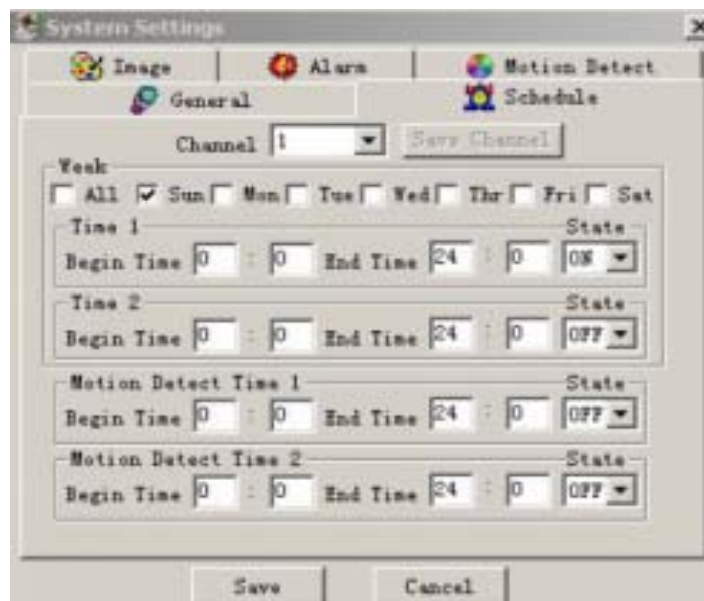


Image 21

## Schedule : Calendrier

Cliquer sur schedule : Voir

Image 22. Cocher les cases  $\checkmark$  afin de configurer du Lundi au Dimanche. Sélectionner l'heure entre 0 et 24 Heure.



## Image 22

### Image

Cliquer sur Image : voir Image 23. Ici vous pouvez sélectionner la qualité et le protocole de transmission IP

**Net transmission Protocole** □ Protocole de transmission IP

Il y a deux protocoles: TCP et Multicast.

#### 1.1.1.1 TCP

Choisissez TCP si vous visitez le DVR via internet.

Le produit accepte deux utilisateurs en même temps.

#### 1.1.1.2 Multicast

Choisissez Multicast si vous visitez le DVR via internet.

Le protocole Multicast est plus puissant : 5 utilisateurs en même temps. Vous pouvez voir et transmettre jusqu'à 4 images en même temps.

Bande passante requise en fonction de la qualité.

- Level 1 □ data flux 128Kb/S □
- Level 2: 256Kb/S □
- Level 3: 384Kb/S □
- Level 4 □ 512Kb/S □
- Level 5 □ 768 Kb/S □
- Level 6 1Mb/S.

Plus la qualité est grande plus la bande passante requise augmente.



Image 23

## Alarm : alarme

Choisissez les caméras à enregistrer en cas d'entrée d'alarme et configurer votre contact de sortie. Voir Image 24.



Image 24

## Motion détection : Détection de mouvement

Les détections de mouvements prennent effets en dehors des heures de calendriers. Les zones en bleues sont les zones ou la détection de mouvement est active. Faites bouger votre curseur pour activer ou désactiver les zones puis sélectionner la sensibilité.

Sortie d'alarme □ Vous pouvez sélectionner un contact d'alarme de sortie en cas de détection de mouvement.



Image 25

## Assistant

Voir Image 26. Il y a 9 fonctions

- User manage
- Record control
- Apply for control right
- Log information
- System information
- Alarm Prompt
- Channel name
- Upgrade BIOS
- about

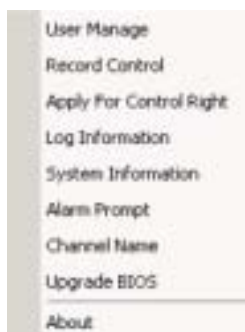


Image 26

## User management/ Gestion des utilisateurs

Voir

. Il y a 5 fonctions.

- Save : Sauvegarder
- Add : Ajouter
- Modify : Modifier
- Delete : Effacer
- cancel : Annuler

Il y a 3 niveaux d'utilisateur□

- Administrator: Access totale à la machine
- User: Accès qu'à certaines fonctions

- Guest: Accès très restreint.

Add

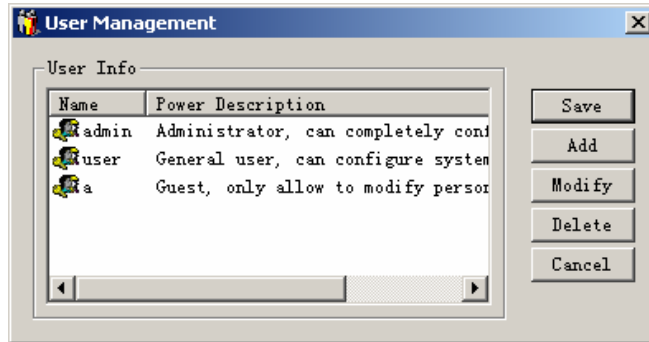


Image 37

Cliquer sur Add (ajouter) Voir Image 27.



Image 27

Entrer les informations. (Seul un administrateur peut effectuer ces opérations).

Modifier  modifier

Cliquer sur Modifier (voir Image 28). Vous pouvez modifier les informations des utilisateurs.



Image 28

## Record control : Contrôle des enregistrements

Voir Image 29



Image 29

## Apply for control right : Gestion des droit de contrôles

Le serveur web permet à plusieurs utilisateurs d'être connecté en même temps. Si vous voulez avoir le contrôle vous pouvez activer la fonction. (Voir Image 30).

Note:

- Le premier utilisateur qui se connecte prend le contrôle automatiquement si il n'y a pas d'administrateur.
- L'administrateur prend le contrôle à chaque fois qu'il se connecte.

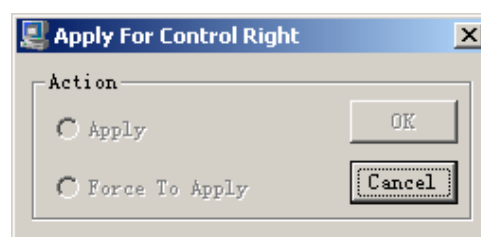


Image 30

Image 31 : la demande de prise de contrôle.

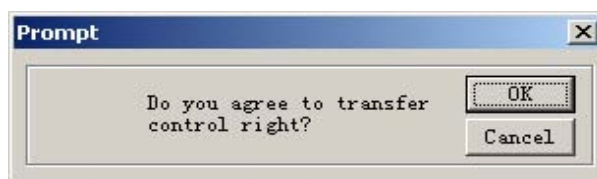


Image 31

### Log information : les informations du fichier Log

Le fichier Log est un fichier qui enregistre toute les manipulations/connections des utilisateurs (voir image 53).

Si vous cliquez sur Save (Sauvegarde) le fichier s'enregistre sur votre disque dur ici : "C:\ votrenom (e.g. : C:\ 10.1.27.193-log.txt)

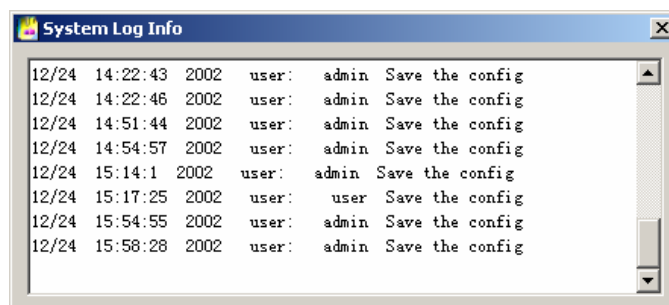


Image 32

### System information/ information système

Voir Image 33.

Vous pouvez voir :

- View disk information : Information du disque
- View file information : Voir les informations sur les enregistrements (début et fin)
- Turn on/off audio : Activer/désactiver l'Audio
- Select video type : Choisir le mode Vidéo (Pal ou NTSC)
- Preview image : Modifier les paramètre IMAGE
- Close or open auto recycle monitoring
- Voir le « network data flux »

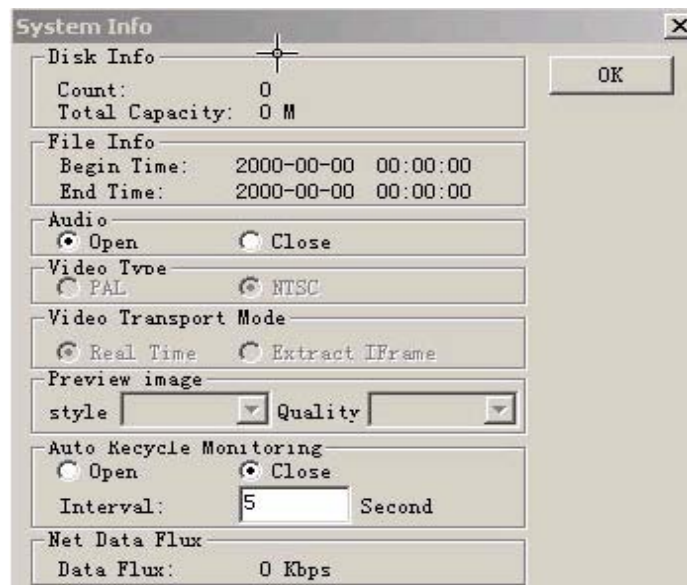


Image 33

### Message de sollicitation des alarmes / Prompt Alarm

Vous pouvez choisir vos différents sons en cas d'alarme. (Voir Image 34).

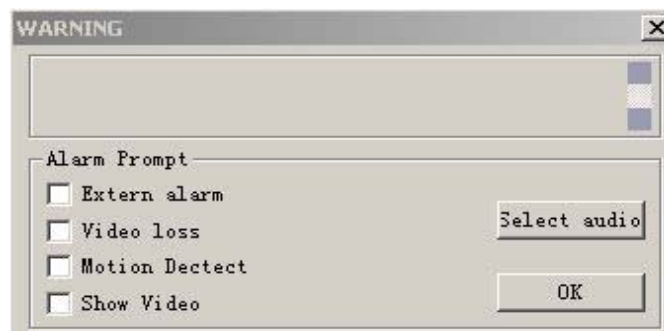


Image 34

### Channel name : Titre des caméras

Vous pouvez donner des titres à vos caméras. Ils seront affichés à l'écran. (Voir image 56)

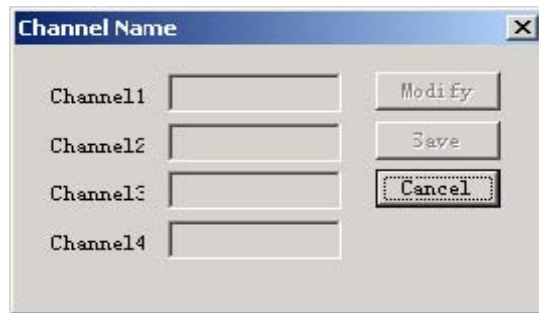


Image 35

### Upgrade BIOS / Mise à jour du BIOS

**CETTE PARTIE EST RESERVE AUX UTILISATEURS DE TRES BON NIVEAU.**

Voir Image 36.

Ouvrir le fichier de mise à jour (Vous pouvez l'obtenir depuis notre service technique ou sur notre site Internet) puis cliquer sur « tend BIOS »

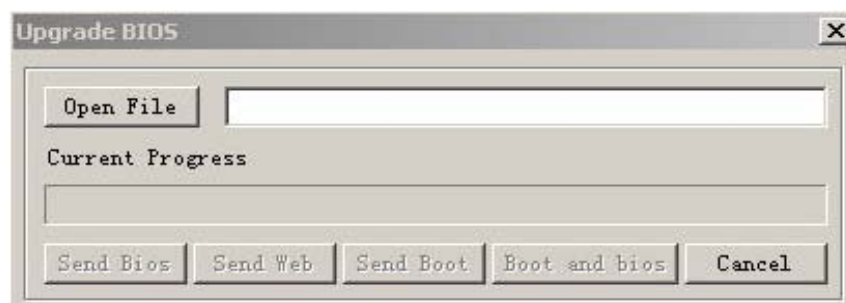


Image 36

## About / A propos de

Voir Image 37.

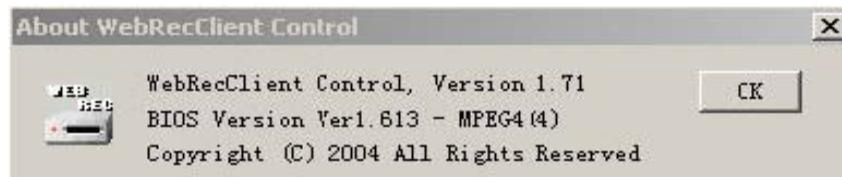


Image 37